

T. C.
AKDENİZ KAYMAKAMLIĞI

ABDÜLKADİR PERŞEMBE VAKFI
MESLEKİ VE TEKNİK ANADOLU LİSESİ

2024-2028
Stratejik Planı

Mersin-2024



İSTİKLAL MARŞI

*Korkma! Sönmez bu şafaklarda yüzen al sancak,
Sönmeden yurdumun üstünde tüten en son ocak.
O benim milletimin yıldızıdır, parlayacak;
O benimdir, o benim milletimindir ancak.*

*Çatma, kurban olayım, şehreni ey nazlı hilal!
Kahraman ırkıma bir gül; ne bu şiddet, bu celal?
Sana olmaz dökülen kanlarımız sonra helal...
Hakkıdır, Hakk'a tapan milletimin istiklal.*

*Ben ezelden beridir hür yaşadım, hür yaşarım,
Hangi çılgın bana zincir vuracakmış? Şaşarım.
Kükremiş sel gibiyim, bendimi çiğner, aşarım,
Yırtarım dağları, enginlere sığmam, taşarım.*

*Garbın afakını sarmışsa çelik zırhlı duvar,
Benim iman dolu göğsüm gibi serhaddim var.
Ulusun, korkma! Nasıl böyle bir imanı boğar,
"Medeniyet" dediğin tek dişi kalmış canavar?*

*Arkadaş! Yurduma alçakları uğratma sakın,
Siper et gövdeni, dursun bu bayasızca akın.
Doğacaktır sana vadettiği günler Hakk'ın,
Kim bilir, belki yarın belki yarından da yakın.*

*Bastığın yerleri "toprak" diyerek geçme, tanı,
Düşün altındaki binlerce kefensiz yatanı.
Sen şehit oğlusun, incitme, yazıktır atanı,
Verme, dünyaları alsan da bu cennet vatanı.*

*Kim bu cennet vatanın uğruna olmaz ki feda?
Şüheda fışkıracak, toprağı sıksan şüheda.
Canı, cananı, bütün varımı alsın da Hüda,
Etmesin tek vatanımdan beni dünyada cüda.*

*Rubumun senden İlahi, şudur ancak emeli:
Değmesin mabedimin göğsüne namahrem eli.
Bu ezanlar, ki şehadetleri dinin temeli,
Ebedi, yurdumun üstünde benim inlemeli.*

*O zaman vedâle bin secde eder, varsa taşım,
Her cerihamdan, İlahi, boşansın kanlı yaşım,
Fışkırır rubümüçerret gibi yerden naaşım,
O zaman yükselerek arşa değer belki başım.*

*Dalgalar sen de şafaklar gibi ey şanlı hilal!
Olsun artık dökülen kanlarımın hepsi helal.
Ebediyen sana yok, ırkıma yok izmihlal.
Hakkıdır, hür yaşamış bayrağımın hürriyet;
Hakkıdır, Hakk'a tapan milletimin istiklal.*

Mehmet Akif Ersoy

İli: Mersin		İlçesi: Akdeniz	
Adres:	Hürriyet M. Atatürk-7 C. No.234 Akdeniz/MERSİN	Coğrafi Konum (link)	https://goo.gl/maps/T49VTF9La2R2
Telefon Numarası:	03244512221	Faks Numarası:	03244512221
e- Posta Adresi:	972625@meb.k12.tr	Web adresi:	sayfası kapv.meb.k12.tr
Kurum Kodu:	972625	Öğretim Şekli:	Tam Gün

SUNUŞ

Bilindiđi gibi 5018 sayılı Kamu Mali Yönetimi ve Kontrol Kanunu, "MEB Eğitimde Stratejik Planlama Yönergesi" ve 2022/21 sayılı Genelge doğrultusunda 2024-2028 dönemini kapsayan stratejik planlama çalışmaları tüm okul/kurumlarda yapılması öngörölmüştür.

Stratejik plan; hızla deđişen 21. Yüzyıl'da, kurumların önlerini iyi görebilmeleri, kaynaklarını etkili ve verimli kullanabilmeleri için önemli bir araçtır. Eğitim yöneticilerinin bu süreçte deđişim olgusunu doğru algılamaları gerekmektedir. Bilimsel düşünceye sahip olanlar; bugünden hareket ederek geleceđi anlamaya, geleceđin şartlarını oluşturmaya ve uygulayıcılara sunmaya çalışınlardır. Stratejik planlama bir kültür, bir planlama, bir yönetim ve bir bütçeleme felsefesidir. Bu anlayışın okul yöneticileri olarak benimsenmesi ve eyleme dönüştürölmesi eğitim-öđretim hizmetinin bugünü ve geleceđi için büyük önem arz etmektedir. Sorunların çözümünde öncelikle çok ayrıntılı ve bilinçli bir planlama ile ince stratejiler yatmaktadır. Kendi haline bırakılmış bir ortamda, plânlı okul gelişiminin bakış açısı, yapıları, ilkeleri, deđerleri, yöntemleri, amaçları, hedefleri, vizyonları ve araçları bilinmeden gelişmek mümkün deđildir.

Okul gelişimi; bilinçli, programlı, planlı, amaçlı karar ve uygulamalara bađlıdır. Okulumuzda da eğitim ve öđretim başta olmak üzere insan kaynakları ve kurumsallaşma, sosyal faaliyetler, alt yapı, toplumla ilişkiler ve kurumlar arası ilişkileri kapsayan 2019-2023 dönemi stratejik planı hazırlanmış ve başarıyla uygulamıştır. Bu anlayış içerisinde deđişen çevresel şartlar göz önünde bulundurularak katılımcı yöntemlerle hazırlanan ve 2024-2028 yıllarını kapsayacak olan "Stratejik Plan"ımızı yürürlüğe koymuş bulunmaktayız. Müdüründen, en alt kademedeki çalışanına kadar tüm personelimizle, planda yer alan amaç ve hedefleri uygulamak suretiyle, her alanda başarıya sahip ve kurumsal kapasitesini artırmış bir okul olma vizyonunu sürekli kılmak gayretinde olacağız. Bu vesile ile planlama çalışmalarında emeđi geçenlere teşekkürü bir borç biliyor; plan hazırlama sürecinde olduđu gibi, uygulama sürecinde de aynı başarıyı sağlayabileceđimize inanıyorum. Saygılarımla...

Yasin TİTİZ
Okul Müdürü

Giriş

Stratejik planlama, organizasyonların uzun vadeli hedeflerine ulaşabilmeleri için ihtiyaç duyduğu yol haritasını oluşturan ve geleceği şekillendiren kritik bir süreçtir. Stratejik plan ekibi olarak, bu sürecin her aşamasında detaylı ve titiz bir çalışma yürütmekteyiz. Amacımız, organizasyonumuzun vizyonunu gerçekleştirmek için gereken adımları belirlemek ve sürdürülebilir bir başarı için gerekli stratejileri geliştirmektir.

Stratejik plan hazırlanma sürecimiz, geniş kapsamlı bir mevcut durum analizini içermektedir. Bu analiz, organizasyonumuzun güçlü ve zayıf yönlerini, karşı karşıya olduğu fırsatları ve tehditleri kapsamlı bir şekilde değerlendirmemize olanak tanır. Paydaşlarımızın görüşlerini almak ve beklentilerini anlamak da bu sürecin ayrılmaz bir parçasıdır. Bu sayede, planımızın tüm ilgili tarafların ihtiyaç ve beklentilerini karşılmasını sağlamayı hedefliyoruz.

Süreç boyunca, ekip olarak işbirliği ve katılımı esas almaktayız. Organizasyonun her düzeyinden çalışanların ve dış paydaşların katkıları, stratejik planımızın daha zengin ve uygulanabilir olmasına katkı sağlar. Çeşitli çalışma grupları ve atölye çalışmaları düzenleyerek, farklı perspektiflerin ve yaratıcı çözümlerin ortaya çıkmasını teşvik ediyoruz.

Ayrıca, stratejik planımızın esnek ve adaptif olmasını önemsiyoruz. Hızla değişen iş dünyasında, stratejilerimizin güncelliğini koruyabilmesi ve değişen koşullara hızlıca uyum sağlayabilmesi kritik öneme sahiptir. Bu nedenle, planımızı periyodik olarak gözden geçirmeyi ve gerektiğinde revize etmeyi taahhüt ediyoruz.

Sonuç olarak, stratejik plan ekibi olarak amacımız, organizasyonumuzun uzun vadeli hedeflerine ulaşmasına yardımcı olacak, yenilikçi ve sürdürülebilir bir stratejik plan hazırlamaktır. Bu plan, tüm paydaşlarımızın katkılarıyla şekillenecek ve organizasyonumuzun büyüme ve gelişim hedeflerine ulaşmasında yol gösterici bir rehber olacaktır. Organizasyonumuzun geleceğini birlikte inşa etmek için heyecanlıyız ve bu süreçte gösterilecek işbirliği ve destek için şimdiden teşekkür ederiz.

İÇİNDEKİLER

1. GİRİŞ VE STRATEJİK PLANIN HAZIRLIK SÜRECİ

- 1.1. Strateji Geliştirme Kurulu ve Stratejik Plan Ekibi
- 1.2. Planlama Süreci

2. DURUM ANALİZİ

- 2.1. Kurumsal Tarihçe
- 2.2. Uygulanmakta Olan Planın Değerlendirilmesi
- 2.3. Mevzuat Analizi
- 2.4. Üst Politika Belgelerinin Analizi
- 2.5. Faaliyet Alanları ile Ürün ve Hizmetlerin Belirlenmesi
- 2.6. Paydaş Analizi
- 2.7. Kuruluş İçi Analiz
 - 2.7.1. Teşkilat Yapısı
 - 2.7.2. İnsan Kaynakları
 - 2.7.3. Teknolojik Düzey
 - 2.7.4. Mali Kaynaklar
 - 2.7.5. İstatistiki Veriler
 - 2.7.6. Kurum Kültürü Analizi
- 2.8. Güçlü ve Zayıf Yönler ile Fırsatlar ve Tehditler (GZFT) Analizi
- 2.9. Tespit ve İhtiyaçların Belirlenmesi

3. GELECEĞE BAKIŞ

- 3.1. Misyon, Vizyon ve Temel Değerler
- 3.2. Mison
- 3.3. Vizyon
- 3.4. Temel Değerler

4. AMAÇ, HEDEF VE STRATEJİLERİN BELİRLENMESİ

- 4.1. Amaç, hedef, gösterge ve stratejiler
- 4.2. Maliyetlendirme

5. İZLEME VE DEĞERLENDİRME

6. Tablo/Şekil/Grafikler/Ekler

Tablolar ve Şekiller

1. *Tablo 1: Stratejik Planlama Kurulu üyeleri*
2. *Tablo 2: Stratejik Planlama Ekibi Üyeleri*
3. *Tablo 3: Abdülkadir Perşembe Vakfı MTAL Çalışanlarının Eğitim Düzeyi ve Cinsiyetine Göre Dağılım*
4. *Şekil 1: Abdülkadir Perşembe Vakfı MTAL Lisesi Teşkilat Şeması*

Kısaltmalar

MEB	Milli Eğitim Bakanlığı
MEM	Milli Eğitim Müdürlüğü
AR-GE	Araştırma ve Geliştirme
SP	Stratejik planlama
SA	Stratejik amaç
SH	Stratejik hedef
PH	Performans hedefi
PG	Performans göstergeleri
AB	Avrupa Birliği
GZFT	Güçlü, zayıf, Fırsat, Tehdit
YİBO	Yatılı ilköğretim Bölge Okulu
İLSİS	İl ve İlçe MEM Yönetim Bilgi Sistemi
BTS	Bilgi Teknoloji Sınıfı
HEM	Halk Eğitim Merkezi
TEŞ	Temel Eğitim Şubesi
OŞ	Orta Öğretim Şubesi
DÖŞ	Din Öğretimi Şubesi
MTEŞ	Mesleki ve teknik Eğitim Şubesi
ÖERHŞ	Özel Eğitim ve Rehberlik Şubesi
HBÖŞ	Hayat Boyu Öğrenme Şubesi

TANIMLAR

Eylem Planı: İdarenin stratejik planının uygulanmasına yönelik faaliyetleri, bu faaliyetlerden sorumlu ve ilgili birimler ile bu faaliyetlerin başlangıç ve bitiş tarihlerini içeren plandır.

Faaliyet: Belirli bir amaca ve hedefe yönelen, başlı başına bir bütünlük oluşturan, yönetilebilir ve maliyetlendirilebilir üretim veya hizmetlerdir.

Hazırlık Programı: Stratejik plan hazırlık sürecinin aşamalarını, bu aşamalarda gerçekleştirilecek faaliyetleri, bu aşama ve faaliyetlerin tamamlanacağı tarihleri gösteren zaman çizelgesini, bu faaliyetlerden sorumlu birim ve kişiler ile stratejik planlama ekibi üyelerinin isimlerini içeren ve stratejik planlama ekibi tarafından oluşturulan programdır.

Vizyon: Vizyon idarenin geleceğini sembolize eden genel amacdır. Vizyon bildiri, stratejik planın kapsadığı zaman diliminin de ötesinde, uzun vadede idarenin gerçekleştirmek istediklerini ve ulaşmak istediği yeri yansıtacak bir şekilde belirlenir.

Misyon Misyon bir idarenin var oluş sebebidir. İdarenin ne yaptığını, nasıl yaptığını ve kimin için yaptığını açıkça ifade eder. Stratejik plana temel teşkil eden misyon bildiri, idarenin sunduğu tüm hizmetler ile gerçekleştirdiği tüm faaliyetleri kapsayan bir şemsiye kavramdır.

Temel Değerler: Temel değerler, karar alıcıların idareyi yönetirken bağlı kalacakları inançları ve çalışma felsefesini yansıtır.

Hedef Kartı: Amaç ve hedef ifadeleri ile performans göstergelerini, gösterge değerlerini, göstergelerin hedefe etkisini, sorumlu ve işbirliği yapılacak birimleri, riskleri, stratejileri, maliyetleri, tespitler ve ihtiyaçları içeren karttır.

Performans Göstergesi: Stratejik planda hedeflerin ölçülebilirliğini miktar ve zaman boyutuyla ifade eden araçlardır.

Stratejiler: Stratejiler, idarenin hedeflerine nasıl ulaşılacağını gösteren kararlar bütünüdür. İyi belirlenmiş stratejiler olmaksızın hedefleri etkili bir biçimde uygulamaya geçirmek mümkün değildir.

Stratejik Plan Değerlendirme Raporu: İzleme tabloları ile değerlendirme sorularının cevaplarını içeren ve her yıl Şubat ayının sonuna kadar hazırlanan rapordur.

Stratejik Plan Genelgesi: Stratejik plan hazırlık çalışmalarını başlatan, Strateji Geliştirme Kurulu üyelerinin isimlerini içeren ve bakanlıklar ile bakanlıklara bağlı, ilgili ve ilişkili kuruluşlarda Bakan, diğer kamu idareleri ve mahalli idarelerde üst yönetici tarafından yayımlanan genelgedir.

1. GİRİŞ VE STRATEJİK PLANIN HAZIRLIK SÜRECİ

1.1. Strateji Geliştirme Kurulu ve Stratejik Plan Ekibi

Stratejik plan hazırlık çalışmalarının başladığı, İl Milli Eğitim Müdürlüğü tarafından 2022/21 sayılı Genelge ile duyurulmuştur. Okulumuzun 2024–2028 Stratejik Planı, literatür taraması, durum analizi raporu, iç ve dış paydaşların görüşleri doğrultusunda hazırlanmıştır. Bu kapsamda kurul ve ekip oluşturulmuştur.

Okul Strateji Geliştirme Kurulu: Okul müdürünün başkanlığında, bir okul müdür yardımcısı, bir öğretmen ve okul/aile birliği başkanı ile bir yönetim kurulu üyesi olmak üzere 5 kişiden oluşan üst kurul kurulur.

Tablo 1: Stratejik Planlama Kurulu üyeleri

ABDÜLKADİR PERŞEMBE MTAL LİSESİ STRATEJİ GELİŞTİRME KURULU			
No	Adı Soyadı	Görevi	
1	YASİN TİTİZ	Okul Müdürü	Komisyon Başkanı
2	EBRU EŞKARABAY	Müdür Yardımcısı	Komisyon Üyesi
3	SUZAN CEYRAN	Öğretmen	Komisyon Üyesi
4	SERPİL HURMA	Okul Aile Birliği Başkanı	Komisyon Üyesi
5	SUZAN KIZILIRMAK	Yönetim kurulu üyesi	Komisyon Üyesi

Tablo 2: Stratejik Planlama Ekibi Üyeleri

ABDÜLKADİR PERŞEMBE MTAL LİSESİ STRATEJİK PLANLAMA EKİBİ			
No	Adı Soyadı	Görevi	
1	Ebru EŞKARABAY	Müdür Yardımcısı	Komisyon Başkanı
2	ÇİÇEK GÖK	Müdür Yardımcısı	Komisyon Üyesi
3	HÜLYA KATIRCI	Öğretmen	Komisyon Üyesi
4	ALİ KENAN BURSA	Öğretmen	Komisyon Üyesi
5	HALE SON YARDIM	Gönüllü Veli	Komisyon Üyesi

Okul Stratejik Planlama Ekibi: Okul müdürü tarafından görevlendirilen ve üst kurul üyesi olmayan müdür yardımcısı başkanlığında, okul/kurumun büyüklüğü ve şartları doğrultusunda öğretmenler ve gönüllü velilerden oluşur.

1.2. Planlama Süreci:

2024-2028 dönemi Stratejik planlama sürecinin belirli bir zaman dilimi içerisinde tamamlanması ve kaynakların etkin kullanımı amacıyla, ekibimiz tarafından Milli Eğitim Müdürlüğü Ar-Ge biriminin koordinasyonu doğrultusunda çalışmalar başlatılmıştır.

Stratejik planlama hazırlık süreci katılımçılık ilkesi çerçevesinde kararlar üst kurulla yapılan toplantılarla alınmıştır. Toplantılara üst kurulun yanında öğretmen ve personellerin katılımıyla gerçekleştirilmiştir.

2. DURUM ANALİZİ

Durum analizi bölümünde okulumuzun mevcut durumu ortaya konularak neredeyiz sorusuna yanıt bulunmaya çalışılmıştır.

Bu kapsamda okulumuzun kısa tanıtımı, okul künyesi ve temel istatistikleri, paydaş analizi ve görüşleri ile okulumuzun Güçlü Zayıf Fırsat ve Tehditlerinin (GZFT) ele alındığı analize yer verilmiştir.

2.1. Kurumsal Tarihçe

Okulumuz 1987-1988 yılında Kazanlı Ortaokulu olarak hizmete açılmış olup, yakın çevrede yeni bir okulun yapılmasıyla 2002-2003 yılında Kazanlı Çok Programlı Lisesi olarak tek katlı binasında 6 derslikle eğitim-öğretime devam etmiştir. 2007-2008 eğitim-öğretim yılında okulumuzun adı Kazanlı Lisesi olarak değiştirilmiş, hayırsever vatandaşımız Abdülkadir Perşembe tarafından 2 katlı 10 derslikli ek bina yaptırılmış ve okulumuzun ismi Kazanlı Abdülkadir Perşembe Vakfı Lisesi olmuştur. 2010 yılı temmuz ayında bakanlık onayı ile okulumuz yeniden yapısal bir değişime tabi tutularak Kazanlı Abdülkadir Perşembe Vakfı Teknik ve Endüstri Meslek Lisesi'ne dönüştürülmüştür. Okul adlarının sadeleştirilmesi çerçevesinde de okul adı Abdülkadir Perşembe Vakfı Mesleki ve Teknik Anadolu Lisesi olup halen aynı isimle devam etmektedir.

Okulumuz Yazılım Geliştirme dalı olarak Bilişim Teknolojileri alanında eğitim-öğretime devam etmektedir. Okulumuzda mesleki eğitim dersleri uygulamalı olarak gelişen teknolojiyle imkânlar doğrultusunda anlatılmaktadır. Öğrenciler işletmelerde beceri eğitimine gönderilmeden önce iş ahlakı, iş sağlığı güvenliği, iş etiği ve iş yerinde uyulacak kuralları öncelikle öğrencilere seminerler şeklinde alan şefi, atölye şefi tarafından anlatılmaktadır. Öğrencilerin yerleşecekleri işletmelerinin uygunluğu işletmelerde beceri eğitimi yerleştirme komisyonu tarafından uygun görüldüğü takdirde yerleştirilmektedir. Öğrencilere kendi alanlarında ya da kendilerini geliştirecek alanlarda bilimsel proje yarışmalarına, etkinliklere ve eğitimlere mesleki alandaki öğretmenler tarafından rehberlik ve danışmanlık yapılmaktadır. Elde edilen başarılarla öğrencilerin girişimcilik, kendilerine olan özgüvenleri ve akademik ve mesleki ders başarılarını yükseltmektedir.

Velilerin okulumuza ilgi ve iletişimleri yeterli düzeyde değildir. Yapılan veli toplantılarına, sergilere, bilim şenliklerine veli ilgisi ve katılımı sağlanamamaktadır. Okul çevresinde veli-öğrenci profilinin sosyo-ekonomik anlamda düşük olması okula olan bakış açısını etkilemektedir. Ayrıca okulumuz Mesleki ve Teknik Anadolu Lisesi olmasından dolayı, veli ilgisi azdır. Veli öğrencisini öncelikle Anadolu Liselerine yönlendirmektedir. Velilerin Meslek Liselerine olan olumsuz bakış açısı, evine yakın olsa dahi tercih etmemelerine sebep olmaktadır. Bu algıyı değiştirebilmek adına okulumuzun tanıtımı, sergiler ve bilim şenliklerine veli, paydaş okullar ve de işletmeler davet edilmekte sunumlar yapılmaktadır. Öğrencilerimizin akademik beklentileri çok azdır.(Aile, sosyo-

ekonomik ve kültürel etki sebebiyle). Dolayısıyla okulumuzun akademik başarısı düşüktür. Okulumuzun şehre uzak mesafede olması öğrenci, veli ve de öğretmenlerin tercihini olumsuz yönde etkilemektedir. Okulumuz Rehberlik servisinin öğrenci, veli ve öğretmenler ile yaptığı bireysel ve grup çalışmaları olumlu değişimleri meydana getirmektedir. Okulumuz küçük ve de az kapasitelidir, dolayısıyla Okul İdaresi, Rehberlik Servisi, Disiplin Kurulu ve öğretmen işbirliği ile okulumuz disiplin sorunları minimum düzeydedir.

Okulumuz öğrencilerinin 9.sınıftan itibaren devlet destekli olarak öğrenci sigortaları yapılmaktadır. Anadolu Meslek Programda öğrenim gören 12. Sınıf öğrencilerimiz 12. Sınıf eğitim-öğretim dönemlerinde hafta içi 3 gün staj eğitimlerini yapmaktadırlar.

2.2. Uygulanmakta Olan Stratejik Planın Değerlendirilmesi

Abdülkadir Perşembe Vakfı MTAL, 2020-2023 yılları arasında bilişim teknolojileri bölümünde uyguladığı stratejik planıyla belirli hedeflere ulaşmayı amaçlamıştır. Bu hedefler arasında öğrencilerin mezuniyet sonrası istihdam oranını artırmak, teknolojik altyapıyı iyileştirmek ve öğretmenlerin mesleki gelişimini desteklemek bulunmaktadır. Stratejik planın uygulanma sürecinin ardından, okul yönetimi bu hedeflere ne ölçüde ulaştığını değerlendirmek için kapsamlı bir analiz yapmıştır.

Gerçekleşme Düzeyinin İncelenmesi

Öğrencilerin Mezuniyet Sonrası İstihdam Oranını Artırmak:

Hedef: Mezunların %50'inin mezuniyet sonrası 6 ay içinde istihdam edilmesi veya yükseköğrenime devam etmesi.

Gerçekleşme: Mezunların %30'i mezuniyet sonrası 6 ay içinde iş buldu veya üniversiteye yerleşti.

Göstergeler: Mezun takip sistemi verileri, mezun anketleri.

Teknolojik Altyapının İyileştirilmesi:

Hedef: Tüm bilgisayar laboratuvarlarının son teknoloji ekipmanlarla donatılması.

Gerçekleşme: Bilgisayar laboratuvarlarının %60'i güncel teknolojilerle donatıldı.

Göstergeler: Envanter kayıtları, kullanıcı memnuniyeti anketleri.

Öğretmenlerin Mesleki Gelişimini Desteklemek:

Hedef: Öğretmenlerin %100'ünün yılda en az bir mesleki gelişim seminerine katılması.

Gerçekleşme: Öğretmenlerin %90'ı belirtilen süre içinde en az bir mesleki gelişim seminerine katıldı.

Göstergeler: Katılım belgeleri, eğitim değerlendirme formları.

Başarı ve Başarısızlık Nedenlerinin Analizi

Başarı Nedenleri:

Etkili İşbirlikleri: Yerel teknoloji firmaları ve üniversitelerle yapılan işbirlikleri, öğrencilere staj ve iş imkanları sağladı.

Gelişmiş Teknolojik Altyapı: Yeni donanımlar ve yazılımlar, öğrencilerin güncel teknolojiye erişimini sağladı.

Öğretmenlerin Motivasyonu: Mesleki gelişim seminerlerine katılım, öğretmenlerin motivasyonunu ve bilgi düzeyini artırdı.

Başarısızlık Nedenleri:

Kaynak Yetersizliği: Teknolojik altyapının %100 güncellenememesi, bütçe kısıtlamalarından kaynaklandı.

Dış Faktörler: Mezun istihdam oranında hedefin tam olarak tutturulamaması, yerel iş piyasasındaki daralma ve ekonomik koşullardan etkilendi.

Katılım Zorlukları: Öğretmenlerin %100'ünün seminerlere katılamaması, yoğun iş programları ve kişisel sebeplerden kaynaklandı

2.3. Yasal Yükümlülükler ve Mevzuat Analizi

<i>Yasal Yükümlülük (Görevler)</i>	<i>Dayanak (Kanun, Yönetmelik, Genelge adı ve no'su)</i>
Her Türk çocuğuna iyi bir vatandaş olmak için gerekli temel bilgi, beceri, davranış ve alışkanlıkları kazandırmak; onu milli ahlak anlayışına uygun olarak yetiştirmek.	* 1739 sayılı kanununun 23. maddesi * 222 sayılı kanununun 1. maddesi, * İlköğretim Kurumları Yönetmeliğinin 5. maddesi
Her Türk çocuğunu ilgi, istidat ve kabiliyetleri yönünden yetiştirerek hayata ve üst öğrenime hazırlamak.	* 1739 sayılı kanununun 23. maddesi.
Öğrencilere, Atatürk ilke ve inkılâplarını benimsetme; Türkiye Cumhuriyeti Anayasası'na ve demokrasinin ilkelerine, insan hakları, çocuk hakları ve uluslararası sözleşmelere uygun olarak haklarını kullanma, başkalarının haklarına saygı duyma, görevini yapma ve sorumluluk yüklenebilen birey olma bilincini kazandırmak.	* İlköğretim Kurumları Yönetmeliğinin 5. maddesi

2.4. Üst Politika Belgeleri Analizi

Üst Politika Belgeleri	
12. Kalkınma Planı	Cumhurbaşkanlığı Programı
Orta Vadeli Program	Cumhurbaşkanlığı Yıllık Programı
Millî Eğitim Bakanlığı Stratejik Planı	Mersin İl Millî Eğitim Müdürlüğü Stratejik Planı
Akdeniz İlçe Millî Eğitim Müdürlüğü Stratejik Planı	Akdeniz İlçe Millî Eğitim Müdürlüğü Stratejik Planı

2.5. Faaliyet Alanları ile Ürün/Hizmetlerin Belirlenmesi

Faaliyet Alanı	Ürün/Hizmetler
Eğitim-Öğretim Hizmetleri	<ol style="list-style-type: none">1. Eğitim-öğretim iş ve işlemleri2. Ders Dışı Faaliyet İş ve İşlemleri3. Özel Eğitim Hizmetleri4. Kurum Teknolojik Altyapı Hizmetleri5. Anma ve Kutlama Programlarının Yürütülmesi6. Sosyal, Kültürel, Sportif Etkinlikler7. Öğrenci İşleri (kayıt, nakil, ders programları vb.)8. Zümre Toplantılarının Planlanması ve Yürütülmesi9. Mezunlar
Stratejik Planlama, Araştırma-Geliştirme	<ol style="list-style-type: none">1. Stratejik Planlama İşlemleri2. İhtiyaç Analizleri3. Eğitime İlişkin Verilerin Kayıtlanması4. Araştırma-Geliştirme Çalışmaları5. Projeler Koordinasyon
İnsan Kaynaklarının Gelişimi	<ol style="list-style-type: none">1. Personel Özlük İşlemleri2. Norm Kadro İşlemleri3. Hizmet içi Eğitim Faaliyetleri
Fiziki ve Mali Destek	<ol style="list-style-type: none">1. Okul Güvenliğinin Sağlanması2. Ders Kitaplarının Dağıtımı3. Taşınır Mal İşlemleri4. Taşınır Eğitim İşlemleri5. Temizlik, Güvenlik, Isıtma, Aydınlatma Hizmetleri6. Evrak Kabul, Yönlendirme ve Dağıtım İşlemleri7. Arşiv Hizmetleri8. Okul Aile Birliği Destekleri9. Sivil Savunma İşlemleri
Denetim ve Rehberlik	<ol style="list-style-type: none">1. Okul/Kurumların Teftiş ve Denetimi2. Öğretmenlere Rehberlik ve İşbaşında Yetiştirme Hizmetleri3. Öğrencilere yönelik rehberlik çalışmaları
Halkla İlişkiler	<ol style="list-style-type: none">1. Bilgi Edinme Başvurularının Cevaplanması2. Protokol İş ve İşlemleri3. Basın, Halk ve Ziyaretçilerle İlişkiler4. Çevre İşletmeler ile işbirliği5. Okul-Aile İşbirliği
Rehberlik Faaliyetleri	<ol style="list-style-type: none">1. Öğrencilere rehberlik hizmetinin sunulması2. Velilere yönelik rehberlik çalışmalarının yapılması3. Rehberlik faaliyetlerinin yürütülmesi4. Mezunların izlenmesi ve Mesleki Yönlendirme

2.6. Paydaş Analizi

Stratejik planlama ve kalite yönetiminin temel unsurlarından birisi katılımıcılıktır. Stratejik planın sahiplenilmesi ve uygulamanın etkinliğini artırmak amacıyla il müdürlüğümüzün etkileşim içinde olduğu paydaşların görüşleri dikkate alınmıştır.

Paydaşlar, idarenin ürün ve hizmetleriyle ilgisi olan, idareden doğrudan veya dolaylı, olumlu ya da olumsuz yönde etkilenen veya idareyi etkileyen kişi, grup veya kurumlardır.

1- Paydaşların Tespiti

Paydaş Adı	İç Paydaş	Dış Paydaş
Akdeniz Kaymakamlığı		√
İlçe Milli Eğitim Müdürlüğü İdare ve Personelleri		√
Öğretmenler	√	
Öğrenciler	√	
Veliler		√
Okul Müdürlükleri	√	
RAM		√
Akdeniz Belediyesi		√
Gençlik Hizmetleri ve Spor İlçe Müdürlüğü		√
İlçe Sağlık Müdürlüğü		√
Aile ve Sosyal Politikalar İlçe Müdürlüğü		√
Mahalle Muhtarlığı		√
Özel Eğitim ve Rehabilitasyon Merkezleri		√
Hayırseverler		√
Eğitim sendikaları		√
Medya		√
İlçe Emniyet Müdürlüğü		√
Öğrencilerin Staj Gördüğü İşletmeler		√
İlçe Müftülüğü		√

2- Paydaşların Önceliklendirilmesi

Paydaşların önceliklendirilmesinde paydaşların etki ve önem derecesi dikkate alınarak tespit edilmiştir. Paydaşların önceliklendirilmesi, etki ve önemlerinin tespit edilmesinde Paydaş Etki/Önem Matrisi tablosundan yararlanılmıştır.

Paydaş Adı	İç Paydaş	Dış Paydaş	Önem Derecesi	Etki Derecesi	Önceliği
Akdeniz Kaymakamlığı		√	5	5	5
İlçe Milli Eğitim Müdürlüğü İdare ve Personelleri		√	5	5	5
Öğretmenler	√		5	5	5
Öğrenciler	√		5	5	5
Veliler		√	5	5	5

Okul Müdürlükleri	√		5	5	5
RAM		√	3	5	5
Akdeniz Belediyesi		√	4	4	4
Gençlik Hizmetleri ve Spor İlçe Müdürlüğü		√	3	3	3
Akdeniz İlçe Sağlık Müdürlüğü		√	3	3	3
Ail eve Sosyal Politikalar İlçe Müdürlüğü		√	3	3	3
Mahalle Muhtarlığı		√	4	4	4
Özel Eğitim ve Rehabilitasyon Merkezleri		√	3	3	3
Hayırseverler		√	4	4	4
Eğitim sendikaları		√	3	3	3
Medya		√	2	2	2
İlçe Emniyet Müdürlüğü		√	4	4	4
Öğrencilerin Staj Gördüğü İşletmeler		√	4	4	4
İlçe Müftülüğü		√	4	4	4
Önem Derecesi: 1, 2, 3 gözet; 4,5 birlikte çalış					
Etki Derecesi: 1, 2, 3 İzle; 4, 5 bilgilendir					
Önceliği: 5=Tam; 4=Çok; 3=Orta; 2=Az; 1=Hiç					

3- Paydaş görüş ve önerilerinin alınması ve değerlendirilmesi

Abdülkadir Perşembe Vakfı MTAL olarak öğrenci, öğretmen ve personellere “ Durum Tespit Çalışması “ anketlerini göndererek ilgili paydaşlarımızın Durum Tespit Çalışmasında yer almaları istenmiştir. Böylece Abdülkadir Perşembe Vakfı MTAL durum tespitinde bütün bağlı birimlerin ortak katılımı doğrultusunda paydaşlarımızın görüş ve beklentileri yapılan anketlerle tespit edilmiştir. Paydaş anketi okul çalışanları ve öğrencilere uygulanmıştır. Ankete 40 kişi katılmıştır.

3.1. Paydaşların Müdürlük Faaliyetlerinden Memnuniyet Düzeyi:

Kurumumuzun temel paydaşları öğrenci, veli ve öğretmen olmakla birlikte eğitimin dışsal etkisi nedeniyle okul çevresinde etkileşim içinde olunan geniş bir paydaş kitlesi bulunmaktadır. Paydaşlarımızın görüşleri anket, toplantı, dilek ve istek kutuları, elektronik ortamda iletilen önerilerde dâhil olmak üzere çeşitli yöntemlerle sürekli olarak alınmaktadır.

3.2. Öncelik Verilmesi Gerekli Görülen Faaliyet Alanları:

1. Müfredat Güncellenmesi: Hızla gelişen bilişim teknolojileri alanında öğrencilerin güncel bilgilerle donatılması için müfredatın sürekli olarak gözden geçirilmesi ve yenilenmesi.
2. Endüstri İşbirlikleri: Öğrencilere staj ve iş imkânları sağlamak amacıyla yerel teknoloji firmaları ve üniversitelerle daha güçlü işbirlikleri kurulması.
3. Laboratuvar Ekipmanlarının Yenilenmesi: Bilgisayar laboratuvarlarının en son teknoloji ekipmanlarla donatılması ve mevcut donanımın güncellenmesi.
4. Öğretmenlerin Mesleki Gelişimi: Öğretmenlerin düzenli olarak mesleki gelişim seminerlerine katılmaları ve sektördeki yenilikleri takip etmeleri için teşvik edilmesi.
5. Öğrenci Destek Programları: Öğrencilerin akademik ve kişisel gelişimlerini desteklemek için rehberlik ve danışmanlık hizmetlerinin güçlendirilmesi.

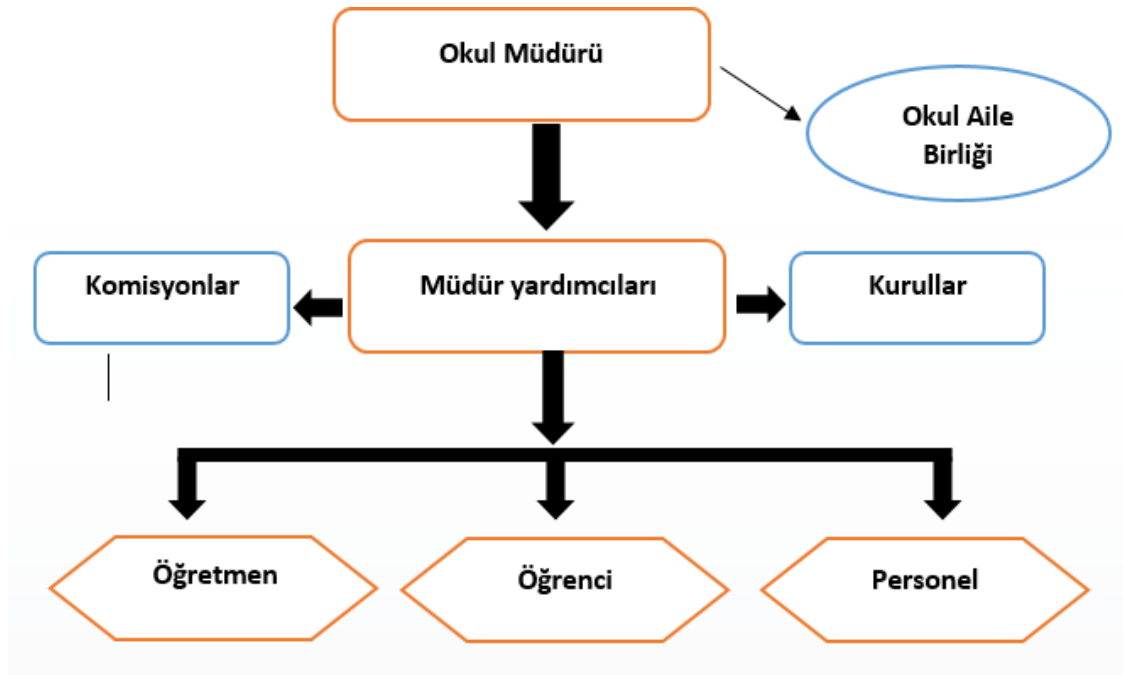
3.3. Memnun Olunan Faaliyet Alanları:

1. Başarılı Staj Programları: Mevcut staj programlarının öğrencilere sağladığı pratik deneyim ve iş hayatına hazırlık konusunda sağladığı katkılar.
2. Öğrenci Proje Çalışmaları: Öğrencilerin katıldığı ve başarıyla tamamladığı proje çalışmaları ve yarışmalarda elde edilen başarılar.
3. Ders İçeriği ve Kalitesi: Bilişim teknolojileri derslerinin içeriği ve bu derslerin kaliteli bir şekilde işlenmesi.
4. Okulun Dijital Altyapısı: Okulun sunduğu internet erişimi ve dijital kaynakların öğrenciler ve öğretmenler tarafından memnuniyetle kullanılması.
5. Kariyer ve İşe Yerleştirme Desteği: Mezun öğrencilerin iş bulma süreçlerinde okuldaki kariyer ve işe yerleştirme ofisinin sağladığı destekler

2.7. Okul/ Kurum İçi Analiz

2.7.1. Teşkilat Şeması

Şekil 1: Abdülkadir Perşembe Vakfı MTAL Teşkilat Şeması



2.7.2. İnsan Kaynakları

Okullarda insan kaynaklarını, organizasyonel amaçlar doğrultusunda en verimli şekilde kullanmak; insan kaynağının iç ve dış gelişmelere uygun olarak etkin bir şekilde planlanmasını, geliştirilmesini ve değerlendirilmesini sağlamak kurumun verimliliği açısından büyük önem taşımaktadır.

Tablo 3: Abdülkadir Perşembe Vakfı MTAL Çalışanlarının Eğitim Düzeyi ve Cinsiyetine Göre Dağılım

	YÜKSEK LİSANS			LİSANS			LİSE VE ALTI		
	E	K	T	E	K	T	E	K	T
Okul Müdürü	1		1						
Müdür yardımcıları					2	2			
Branş Öğretmenleri	4	4	8	7	10	17			
Rehber Öğretmen					1	1			
İdari Personeller				1		1			
Yardımcı Personeller							1	1	2
TOPLAM	5	4	9	8	13	21	1	1	2

İdari Personelin Hizmet Süresine İlişkin Bilgiler

Hizmet Süreleri	2024 Yılı İtibarıyla	
	Kişi Sayısı	%
5-6 Yıl	1	25
7-10 Yıl	1	25
10....Üzeri	2	50

Yönetici ve Öğretmenlerin Katıldığı Hizmet İçi Eğitim Programları

AD-SOYAD	KATILDIĞI HİZMETİÇİ EĞİTİM SAYISI
ALİ KENAN BURSA	38
ASLI KOBA	27
CÜNEYT ABİHA	21
CÜNEYT URGUN	64
ÇİÇEK GÖK	29
EBRU EŞKARABAY	20
ELİF LALETAŞ	123
EYLEM AKYÜZ	23
HÜLYA KATIRCI	50
MEHMET AŞKIN ÇELEBİ	18
NURCAN TAŞALTI	28
NURDAN ÖZEL	23
OKAN DEMİRKOL	25
OKŞAN KEKİLLİ	33
ONUR GÜNDOĞAN	224
SULTAN BİLGİN	48
SUZAN CEYRAN	58
SUZAN KIZILIRMAK	18
ŞENCAN SÖNMEZ PİROĞLU	29
TOLGA BAYRAM	18
YASEMİN KELEŞ	21
YASİN TİTİZ	155

Okul/kurum Rehberlik Hizmetleri

Mevcut Kapasite				Mevcut Kapasite Kullanımı ve Performans					
Psikolojik Danışman Norm Sayısı	Görev Yapan Psikolojik Danışman Sayısı	İhtiyaç Duyulan Psikolojik Danışman Sayısı	Görüşme Odası Sayısı	Danışmanlık Hizmeti Alan			Rehberlik Hizmetleri İle İlgili Düzenlenen Eğitim/Paylaşım Toplantısı vb. Faaliyet Sayısı		
				Öğrenci Sayısı	Öğretmen Sayısı	Veli Sayısı	Öğretmenlere Yönelik	Öğrencilere Yönelik	Velilere Yönelik
1	1	1	1	58	2	29	2	3	5

2.7.3. Teknolojik Düzey

Okul hizmetlerinin, yararlanıcılara daha hızlı ve etkili şekilde sunulması için güncel teknolojik araçlar etkin bir biçimde kullanılmaktadır. Bu kapsamda modüler bir yapıda kurgulanmış olan Millî Eğitim Bakanlığı Bilgi İşlem Sistemi (MEBBİS) ile kurumsal ve bireysel iş ve işlemlerin büyük bölümü yürütülmektedir. Aynı zamanda sistemde personel ve öğrencilerin bilgileri bulunmaktadır. e-Okul, Veli Bilgilendirme Sistemi gibi modüllere ulaşılarak çalışmalar yürütülmektedir. Müdürlüğümüz resmi yazışmaları elektronik ortamda Doküman Yönetim Sistemi (DYS) üzerinden yapılmaktadır.

Teknolojik Araç-Gereç Durumu

Araç-Gereçler	2021	2022	2023	İhtiyaç
AKILLI TAHTA SAYISI	12	12	12	0
MASA ÜSTÜ BİLGİSAYAR SAYISI	20	25	32	20
TAŞINABİLİR BİLGİSAYAR	0	1	3	5
PROJEKSİYON	1	1	1	0
TV SAYISI	1	1	1	0
YAZICI SAYISI	1	3	3	2
FOTOKOPİ MAKİNA SAYISI	2	2	2	2
İNTERNET BAĞLANTI HIZI			50 mbps	100 mbps

Tablo Fiziki Mekân Durumu

Fiziki Mekân	Var	Yok	Adedi	İhtiyaç
Öğretmen Çalışma Odası		X		1
Ekipman Odası				1
Kütüphane	X		1	
Rehberlik Servisi	X		1	
Resim Odası		X		1
Müzik Odası		X		1
Çok Amaçlı Salon	X		1	
Spor Salonu		X		1

2.7.4. Mali Kaynaklar

Kurumun mali kaynakları, bütçe büyüklüğü, döner sermaye, okul-aile birliği gelirleri, kantin vb. gelirler ve harcama kalemleri ortaya konulur. Bütçe işlemlerinin kim tarafından yürütüldüğü belirtilir. Enflasyon oranı da dikkate alınarak plan dönemi boyunca gerçekleşecek kaynak artışı tahmini olarak belirlenir.

Tablo Kaynak Tablosu

Kaynaklar	2024	2025	2026	2027	2028
Genel Bütçe	40000	52000	67600	87880	114244
Okul Aile Birliği	12000	15600	20280	26364	34273,2
TOPLAM	52000	67600	87880	114244	148517

Tablo Gelir-Gider Tablosu

YILLAR	2021		2022		2023	
	GELİR	GİDER	GELİR	GİDER	GELİR	GİDER
Temizlik	4645,58	4645,58	5665,35	5665,35	8093,35	8093,35
Telefon	823,45	823,45	1176,35	1176,35	1680,5	1680,5
Sosyal Faaliyetler	1473,84	1473,84	1797,36	1797,36	2567,66	2567,66
Kırtasiye	1272,63	1272,63	1551,99	1551,99	2217,13	2217,13
GENEL TOPLAM	8215,50	8215,50	10191,05	10191,05	14558,64	14558,64

2.7.5. İstatistik Veriler

SINIFI	Kız	Erkek	Toplam	SINIFI	Kız	Erkek	Toplam
AMP 9A	7	12	19	AMP 9B	5	17	22
AMP 10A	8	14	22				
AMP 11A	7	11	18	AMP 11B	6	13	19
AMP 12A	5	16	21	AMP 12B	9	9	18
AMP 9A HAFİF DÜZEYDE ZİHİNSEL ENGELLİ	1	5	6	AMP 10A HAFİF DÜZEYDE ZİHİNSEL ENGELLİ	1	0	1

Öğrenci Sayıları

Akademik Başarı Veriler

1 öğrencimiz ön lisans programına giden öğrencimiz bulunmaktadır.

Sosyal-kültürel-bilimsel ve sportif başarı verileri

Okulumuzda 2 öğrencimiz güreş ve tekvando dalında lisanslıdır.

Öğrenme stilleri envanteri

Öğrenme Stilleri Envanteri 40 öğrenciye uygulanmıştır. Genel okul sonuçlarına baktığımızda toplam puanlar GÖRSEL alt kategorisi için 85, DOKUNSAK alt kategorisi için 41, İŞİTSEL alt kategorisi için 37 dir. Görsel alt kategorisinde en çok işaretlenen maddeler “Başkalarının ne yaptığını gözlerim”, “Duyduğum ama görmediğim yönergelere dikkat etmekte zorlanırım”, Dokunsal alt kategorisinde en çok işaretlenen maddeler “Çalışırken sık sık ara verir, başka şeyler yaparım”, “Aktif olarak katıldığım etkinlikleri severim.”, İşitsel alt kategorisinde en çok işaretlenen maddeler “Anlatmayı yazmaya tercih ederim.” “Yazılı karikatürleri severim.” dir.

ÖNERİLER

Öğrencilere bireysel sonuçları hakkında geri dönüşler yapılabilir.

Öğretmenlerimize ve öğrencilerimize farklı öğrenme stilleri için aşağıdaki bilgiler doğrultusunda öneriler verilebilir.

Gerektiğinde öğretmen gruplarıyla öğrenciler hakkında bilgi alışverişi yapılabilir.

GÖRSEL:

Görseller özel yaşantılarında genellikle düzenli ve titizdirler. Dağınık bir masada ders çalışamazlar, önce masayı kendilerine göre düzenlerler, daha sonra çalışmaya başlarlar. Çantaları, dolapları her zaman düzenlidir. Tam olarak öğrenebilmeleri için dersin mutlaka görsel malzemelerle desteklenmesi gerekir. Harita, poster, şema, grafik gibi görsel araçlarla kolay öğrenirler ve bu araçlarla öğrendiklerini kolay hatırlarlar. Bilgi ve kavramları sembol ve resimlere dönüştürmeleri anlamalarını ve bellekte tutmalarını kolaylaştırır. Bir şey düşünürken gözleri yukarı doğru bakar. Görseller en iyi nasıl öğrenir? :

- Yazarken okurken renkli kalemler kullanılmalı, önemli konuların altını renkli kalemle çizmelidir

- Ders dinlerken not almalıdır
- Anahtar sözcük kartları hazırlamalı, kısa notlar alarak pekiştirmelidir
- Öğrenmesi gereken materyalleri kendine göre renklendirmeli, organize etmelidir
- Ders çalışırken sessiz bir ortamda ve tek başına olmalıdır
- Çözmeye çalıştığı problem birkaç aşamalı ise her aşamanın nasıl olduğunu ve geçişiyle ilgili açıklamalı bilgiler yazmalıdır
- Video ve bilgisayar programlarından yararlanmalıdır

İŞİTSEL:

İşitseller, ses ve müziğe duyarlıdırlar. Sohbet etmeyi, birileri ile çalışmayı severler. Daha çok konuşarak, tartışarak öğrenirler. Bu nedenle sınıfta son derece aktiftirler. Bir şey düşünürken kulak hizasına doğru bakarlar. Bir bilgiyi hatırlamak istediklerinde genellikle o bilgiyi aktaran kişinin anlatım tarzını veya daha önce bireysel olarak yaptıkları sesli tekrarı hatırlamaya çalışırlar. İşitseller en iyi nasıl öğrenir?

Çalışma grupları oluşturmalı ve o gruplarla çalışmalı ya da bir çalışma arkadaşı bulmalıdır

- İşittiğini hatırladığı için konuları tekrar ederken yüksek sesle okumalıdır
- Basamaklı bir şekilde öğrenmeleri gereken şeyleri basamaklı olarak yazıp yüksek ses ile söylemelidir
- Önemli konular ve talimatları yüksek sesle okumalı/tekrarlamalıdır
- Problem çözerken kendi anladığı şekilde, yüksek sesli, kendi sözcükleriyle ifade etmelidir
- Ders çalışırken ses kayıtları yapıp bunları sınavlara hazırlanırken tekrar amaçlı kullanabilirler

DOKUNSAL:

Kinestetikler oldukça hareketlidirler. Sınıfta yerlerinde duramaz, sürekli hareket etmek isterler. Bu hareketlilik, uygun işlere yönlendirilmezse genelde problem yaşayabilirler. Dersin sadece anlatılması veya görsel malzemeler ile zenginleştirilmesi, kinestetik öğrenciler için öğrenmede her zaman için beklenen ölçüde katkı sağlayamamaktadır. Öğrenebilmeleri için mutlaka ellerini kullanacakları, yaparak yaşayarak öğrenme dediğimiz öğrenme tekniklerini kullanmaları gerekir. Düşünürken aşağı doğru bakar, dağınıktırlar. Yeni bir şey öğrenirken hareket ederek öğrenmeyi tercih ederler. Dokunsallar en iyi nasıl öğrenir?

- Ders çalışırken kendi istediği yerde ve şekilde çalışmalıdır
- Çalışırken elinde notlar ve kartlarla yüksek sesli okumalar yapmalıdır, bu yöntemle öğrenme kolaylaşır
- Çalışırken hareket etmesi kısıtlanmamalıdır
- Dersi dinlerken mümkün olduğunca hareket etmelerine imkan tanınmalı ve elinde bir şeyler varsa düşünülenin aksine bu şekilde daha iyi öğrenme sağlıyor olabileceği de göz önünde bulundurulmalıdır
- Laboratuvar çalışmaları için fazladan izin verilmelidir. Konu ile ilgili müze, tarihi yerler gibi yaşayarak öğrenebileceği yerlere gitmesi önerilebilir
- Oyunlarda rol alarak deney yaparak yazarak çok daha verimli bir süreç geçirir

Gerektiğinde öğretmen gruplarıyla öğrenciler hakkında bilgi alışverişi yapılabilir.

Devam-devamsızlık verileri

42 devamsızlık yapan öğrenci bulunmakta ve gerekli tedbirler alınmaktadır.

OKUL DİSİPLİNİNİ ETKİLEYEN FAKTÖRLER ANKETİ OKUL GENEL SONUÇLARI

ÖĞRENCİ SAYISI: 57

	MADDELER	FREKANS	YÜZDE
1	Okul kuralları açıklanmadığından kurallara uygun davranıp davranmadığımı bilmiyorum.	17	30
2	Kurallara niçin uymak zorunda olduğumu tam olarak anlamış değilim.	24	42
3	Sınıf içinde kendimi göstermek istiyorum. Sırf bunun için yaptığım davranışlar kurallara ters düşüyor.	11	19

4	Öğretmen-öğrenci ilişkilerini kurallara uymak-uyumamak olarak görüyorum.	14	25
5	Hatalı davranışımı düzeltmek için zaman tanınmıyor.	9	16
6	En ufak hatamızda disiplin kuruluna gönderiliyoruz.	6	11
7	Derslerinde başarılı öğrencilerin hataları gözardı ediliyor.	7	12
8	Davranışlarımız değerlendirilirken öğretmenin haklılığı ilkesinden yola çıkılıyor	4	7
9	Bazen okul ve sınıf disiplinini sağlamak amacıyla öğrencilere olmadık biçimde ceza veriliyor.	3	5
10	Aynı hatalı davranışı olan iki öğrenciye ayrı cezalar veriliyor.	5	9
11	Kendimi kontrol etmekte zorluk çekiyorum bu nedenle de istemeden hatalı davranışlarım oluyor.	3	5
12	Bazı öğretmenleri kızdırmak için kurallara aykırı davranıyorum.	2	3
13	Hiçbir hata esnek karşılanmıyor. Mükemmel davranmamız bekleniyor.	7	12
14	Derslerde sıkılıyorum arkadaşlarla konuşmak daha ilginç geliyor.	15	26
15	Okul kurallarına uymak zorunda değilim gibi geliyor.	2	3
16	Onur kurulundaki öğrencilerin objektif olmadıklarını düşünüyorum.	9	16
17	Kurallara uyma zorunluluğu standart değil. Öğretmenden öğretmene değişiyor.	18	31
18	Bazen niçin cezalandırıldığımı anlamıyorum.	7	12
19	Ailemden baskı görüyorum. Okulda hayatımı yaşamak istiyorum.	8	14
20	Arkadaşlarıma ters düşmemek için onların hatalı davranışlarına uymak zorunda kalıyorum.	16	28

VERİLERİN ANALİZİ

Anket, Kasım ayı içinde rehberlik ve psikolojik danışma servisi tarafından uygulanıp değerlendirildi. Test maddelerine verilen cevaplar yüzde olarak yukarıda verilmiştir. Manidar olan sonuçlar 5 madde altında toplanmıştır. Bunlar:

1) Uygulamaya katılan öğrencilerin %42'si, "Kurallara niçin uymak zorunda olduğumu tam olarak anlamış değilim." belirtmiştir.

2) Yine öğrencilerin %31'i "Kurallara uyma zorunluluğu standart değil. Öğretmenden öğretmene değişiyor." belirtmişlerdir.

3) %30'u " Okul kuralları açıklanmadığından kurallara uygun davranıp davranmadığımı bilmiyorum." belirtmişlerdir.

4) %28'i "Arkadaşlarına ters düşmemek için, onların hatalı davranışlarına uymak zorunda kaldıklarını" belirtmişlerdir.

5) %26'sı " Derslerde sıkılıyorum arkadaşlarla konuşmak daha ilginç geliyor " belirtmişlerdir.

ÇÖZÜM ÖNERİLERİ

1) Öncelikle eğitim-öğretim yılı başında olmak üzere öğrencilere sık sık M.E.B. Ortaöğretim kurumları Ödül ve Disiplin Yönetmeliğinin "Öğrencilerden Beklenen Davranışlar" (Mad.15); Kılık Kıyafet Yönetmeliğinin, Disiplin Cezaları ve Cezayı Gerektiren Davranışların (Mad.16) sınıf öğretmenleri aracılığı ile okunarak tekrarlanması.

2) Okulda genel düzen ve disiplini sağlamanın herkesin işi olduğu; herkesin idare kadar sorumlu olduğu ve her öğretmenin aynı hassasiyeti göstermesi gerektiği ilkesinin benimsenmesi ve davranışa dökülmesi.

3) Disiplin Kurulu, Psikolojik Danışman, Onur Kurulu, Okul Öğrenci Kurulu, Sınıf Öğretmenler Kurulu ile kamuoyu oluşması için ilgili toplantılar yapılması.

Çalışan Bilgileri Tablosu

Unvan*	Erkek	Kadın	Toplam
Okul Müdürü ve Müdür Yardımcısı	1	2	3
İdari Personel	1	0	1
Branş Öğretmeni	11	14	25
Rehber Öğretmen	0	1	1
Yardımcı Personel	1	1	2
Toplam Çalışan Sayıları	14	18	32

Teknolojik Kaynaklar Tablosu

Akıllı Tahta Sayısı	12	Yazıcı Sayısı	3
Masaüstü Bilgisayar Sayısı	32	Fotokopi Makinası Sayısı	2
Taşınabilir Bilgisayar Sayısı	3	İnternet Bağlantı Hızı	50 mbps

Okul Yerleşkesine İlişkin Bilgiler

Okul Bölümleri		Özel Alanlar	Var	Yok
Okul Kat Sayısı	2	Çok Amaçlı Salon		X
Derslik Sayısı	10	Çok Amaçlı Saha	X	
Derslik Alanları (m2)	50	Kütüphane	X	
Kullanılan Derslik Sayısı	9	Fen Laboratuvarı		X
Şube Sayısı	9	Bilgisayar Laboratuvarı	X	
İdari Odaların Alanı (m2)	35	İş Atölyesi		X
Öğretmenler Odası (m2)	35	Beceri Atölyesi		X
Okul Oturum Alanı (m2)	11.000	Pansiyon		X
Okul Bahçesi (Açık Alan)(m2)	10.000			
Okul Kapalı Alan (m2)	1.000			
sportif amaçlı toplam alan (m ²)	250			
Kantin (m2)	50			
Tuvalet Sayısı	4			

ABDÜLKADİR PERŞEMBE VAKFI MTAL
2023-2024 EĐİTİM ÖĐRETİM YILI
OKUL ORTAMINI DEĐERLENDİRME ANKETİ OKUL GENEL SONUÇLARI

MADDELER		FREKANS	YÜZDE
1	Öğrencilere çok sert davrandığı için, müdürün odasına girmekten çekinirim.	11	10
2	Okul müdürü bizlere çok iyi davranıyor, bu da hoşuma gidiyor.	75	68
3	Okul müdürü yaptığımız hiçbir şeyi beğenmiyor, her şeyde hata bulup bizleri azarlıyor	21	19
4	Müdür bazen sevecen, anlayışlı, bazen de çok kırıcı davranıyor. Nasıl yaklaşacağıma ilişkin karar veremiyorum.	17	15
5	Müdürümüzün beni azarlamamasına karşın, arkadaşlarıma çok sert davrandığını görüyorum	11	10
6	Okula zamanında gelemediğimde müdür yardımcısı beni azarlıyor, bana geç kağıdı vermekte zorluk çıkarıyor	8	7
7	Üstüme, başıma o kadar çok karışılmasını istemiyorum	55	50
8	Okulda hasta olduğumda veya bir arkadaşım hastalandığında sevk ya da izin kağıdı almak çok zor oluyor.	9	8
9	Müdür yardımcısıyla konuşmaya gittiğimde veya beni kendisi çağırdığında beni hiç dinlemiyor, kendisi bildiğini okuyor.	7	6
10	Okul katı kurallarla yönetiliyor, bundan rahatsız oluyorum. Öğrencileri istekleri hiç dikkate alınmıyor.	9	8
11	Bir konuyu bilmediğimde bazı öğretmenler beni azarlıyor	3	2
12	Bazı öğretmenler sınıfta hoş olmayan sözler söylüyorlar.	3	2
13	Öğretmenlerin hepsi arkadaş gibi davranıyorlar, sınıfta kendimi çok rahat ve değer verilen bir insan olarak görüyorum	47	42
14	Öğretmenlerin katı olmaları ve bağırp çağırmaları gerekiyor. Ben bunu istiyorum	7	6
15	İstenmeyen bir davranışta bulunduğumda, öğretmenlerin veya idarecilerin dayak atmalarını istiyorum.	3	2
16	Laboratuardan daha çok yararlanmak istiyorum..	28	25
17	Müzik dersinde dersi hiç kimse dinlemiyor, ders yapılmıyor.	1	1
18	Okul kütüphanesinden yararlanmak istiyorum	21	19
19	Okulumuzdaki rehber öğretmeni tanımıyorum	2	2
20	Rehberlik servisine girdiğimde okuldaki farklı bir odaya girdiğimi hissediyorum	48	44
21	İhtiyacım olduğunda rehber öğretmeni bulabiliyorum.	51	46
22	Rehber öğretmene ihtiyacım olduğu zaman rehberlik servisine girmekte çekiniyorum.	7	6
23	Rehber öğretmen sınıfta olsun odasında olsun beni dinlemiyor bildiğini okuyor	1	1

24	Rehber öğretmene ihtiyacım olduğunda ondan yardım alabileceğimi düşünüyorum	67	61
25	Rehberlik servisinin daha farklı dizayn edilmesini istiyorum	42	38
26	Hizmetliler öğrencilerle kaba konuşuyorlar	2	2
27	Hizmetliler bazı temizlik işlerini bana yaptırıyorlar.	2	2
28	Okula geldiğimde okulun bölümlerini kirli görüyorum	6	5
29	Kantinden rahat alış-veriş yapamıyorum, kırtasiye ve yiyecek ihtiyaçlarımı dışarıdan karşılıyorum.	7	6
30	Rehberlik çalışmalarıyla ilgili olarak sınıf öğretmenimiz haftada bir ders dışında bir konuyu bize açıklıyor ve tartışıyoruz.	8	7
31	Sizce problemleri bir aileniz var mı?	21	19

VERİLERİN ANALİZİ

Anket 110 öğrenciye uygulanmıştır. Test maddelerine verilen cevaplar yüzde olarak yukarıda verilmiştir. Dikkat çeken sonuçlar 5 madde altında toplanmıştır. Bunlar:

- 1) Uygulamaya katılan öğrencilerin %68'si, "Okul müdürü bizlere çok iyi davranıyor, bu da hoşuma gidiyor." Belirtmiştir
- 2) Yine öğrencilerin %61'i "Rehber öğretmene ihtiyacım olduğunda ondan yardım alabileceğimi düşünüyorum" belirtmişlerdir.
- 3) %50'si " Üstüme, başıma o kadar çok karışılmasını istemiyorum." belirtmişlerdir.
- 4) %46'sı " İhtiyacım olduğunda rehber öğretmeni bulabiliyorum." belirtmişlerdir.
- 5) %42'si "Öğretmenlerin hepsi arkadaş gibi davranıyorlar, sınıfta kendimi çok rahat ve değer verilen bir insan olarak görüyorum" belirtmişlerdir.

32. ve 33. Maddelerde yer alan sorulara verilen cevaplarda öğrencilerin derslerine giren ve en çok sevdikleri iki öğretmeni ile en çok sevdikleri iki ders arasında benzerlik görülmüştür.

ÖNERİLER

- 1) Öğretmen-öğrenci iletişimini güçlendirmek, öğrencilerin okula karşı aidiyet duygusunu geliştirmeye yönelik sosyal etkinlik çalışmaları yapılabilir.
- 2) Okul idaresi, öğretmenler, öğrenciler ve veliler arasındaki işbirliğine önem verilerek iletişim becerileri, psikolojik sağlamlık vb. rehberlik etkinlik çalışmaları yapılabilir.
- 3) Veli toplantıları, ev ziyaretleri artırılarak öğrenci takibi konusuna daha özen gösterilebilir.
- 4) Okul ortamının düzenlenmesinde ya da belirlenecek kurallarda öğrenci dilek ve şikayetleri dikkate alınarak daha olumlu okul iklimi oluşturulabilir.

No	PERFORMANS GÖSTERGESİ	Mevcut	HEDEF				
		2023	2024	2025	2026	2027	2028
PG.1.1.a	9.Sınıf tekrarı yapan öğrenci oranı (%)	12	10	8	6	5	5
PG.1.1.b	Üniversite kazanan öğrenci oranı (%)	5	10	15	20	30	35
PG.1.1.c	Sanatsal, kültürel ve sportif faaliyetlerin sayısı	5	7	9	10	12	15
PG.1.1.d	Sanatsal, kültürel ve sportif faaliyetlere katılım oranı (%)	80	85	90	95	97	99
PG.1.1.e	Bilimsel faaliyetlerin sayısı	2	3	4	5	6	7
PG.1.1.f	Bilimsel faaliyetlere katılım oranı (%)	50	60	70	80	90	95
PG.1.1.g	Ders dışı egzersiz sayısı	2	3	4	5	6	7
PG.1.1.h	Ders dışı egzersiz faaliyetlerine katılım oranı (%)	30	35	40	45	50	60

Eylemler

No	Eylem İfadesi	Eylem Sorumlusu	Eylem Tarihi
1.1.1	Ders başarıları, kazanım takibinin yapılacaktır.	Zümre öğretmenler kurulu	Aylık
1.1.2	Karşılaştırmalı sınavlar yapılacaktır.	Zümre başkanları kurulu	Aylık
1.1.3	Destekleme ve yetiştirme kurslarına katılım sağlanacaktır.	Zümre öğretmenler kurulu	Dönem başlarında
1.1.4	Sosyal etkinlikler düzenlenecek.	Sosyal etkinlikler kurulu	Ekim Mart
1.1.5	Sportif etkinliklere katılım arttırılacaktır.	Beden eğitimi öğretmeni	Ekim Mart
1.1.6	Ders dışı egzersizlere katılan öğrenci sayısı arttırılacaktır.	Öğretmenler kurulu	Eylül
1.1.7	Araştırma proje yarışmalarına katılım sayısı arttırılacaktır.	Ders dışı egzersiz yapanlar	Ekim

Etkin bir rehberlik anlayışıyla, öğrencilerimizi ilgi ve becerileriyle orantılı bir şekilde üst öğrenime veya istihdama hazır hale getiren daha kaliteli bir kurum yapısına geçilecektir.

Performans Göstergeleri

No	PERFORMANS GÖSTERGESİ	Mevcut	HEDEF				
		2023	2024	2025	2026	2027	2028
PG.1.1.a	Üniversite kazanan öğrenci oranı (%)	5	10	15	20	25	30
PG.1.1.b	Yetiştirme kurslarına katılan öğrenci oranı (%)	20	30	40	50	60	70
PG.1.1.c	Okul sonrası mesleğinde istihdam edilen öğrenci oranı (%)	5	10	15	20	25	30
PG.1.1.d	Ders dışı meslek kursları sayısı	0	1	2	3	4	5
PG.1.1.e	Ders dışı meslek kurslarına katılan öğrenci oranı (%)	0	25	30	35	40	50
PG.1.1.f	Kariyer günleri sayısı	2	3	4	5	6	7
PG.1.1.g	STEM eğitimi almış öğretmen sayısı	1	4	6	8	10	12

Eylemler

No	Eylem İfadesi	Eylem Sorumlusu	Eylem Tarihi
1.1.1.	Karşılaştırmalı sınavlar yapılacaktır.	Zümre öğretmenler kurulu	Aylık
1.1.2	Destekleme ve yetiştirme kurslarına katılım sağlanacaktır.	Zümre öğretmenler kurulu	Dönem başlarında
1.1.3	İşletme memnuniyet anketi düzenlenecektir.	Koordinatör öğretmenler	Dönem başı ve dönem sonlarında
1.1.4	Ders dışı meslek kursları düzenlenecektir.	Meslek öğretmenleri	Ekim
1.1.5	Kariyer günleri düzenlenecektir.	Rehberlik öğretmeni	Aylık
1.1.6	STEM eğitimi verilecektir.	İdare	Seminer Dönemi

2.7.6 Kurum Kültürü Analizi

Kültür, toplumsal gelişme süreci içinde oluşturulan bütün maddi ve manevî değerler ile bunları yapmada sonraki nesillere iletmede kullanılan insanın doğal ve toplumsal çevresine egemenliğinin ölçüsünü gösteren araçların bütünüdür.

Kurum kültürü, kurumun kendine özgü inanç ve değerlerinin, kişiliğinin olmasıdır. Bir topluluğun sahip olduğu ve paylaştığı yaşam biçimidir. Kurumda paylaşılan temel değerlerin ve inançların bütünüdür, Kurumun Ruhudur. Tüm çalışanlar tarafından paylaşılan alışkanlıklar, tutum ve davranış kalıplarından oluşur. Bir kurum içinde oluşmuş, paylaşılan ortak inançlar, değerler ve alışlagelmiş davranış kalıplarıdır.

Öğrenci Anketi Sonuçları:

1. Aşağıdaki maddelerde sonuçlar genel olarak olumlu:
Öğretmenlerimle ihtiyaç duyduğumda rahatlıkla görüşebilirim.
Okul müdürü ile ihtiyaç duyduğumda rahatlıkla konuşabiliyorum.
Okulun rehberlik servisinden yeterince yararlanabiliyorum.
Okula ilettiğimiz öneri ve isteklerimiz dikkate alınır.
Okulda kendimi güvende hissediyorum.
Okulda öğrencilerle ilgili alınan kararlarda bizlerin görüşleri alınır.
Öğretmenler yeniliğe açık olarak derslerin işlenişinde çeşitli yöntemler kullanmaktadır.
Derslerde konuya göre uygun araç gereçler kullanılmaktadır.
Okulun içi ve dışı temizdir.
Okulun binası ve diğer fiziki mekânlar yeterlidir.

2. Aşağıdaki maddelerde sonuçlar ise genel olarak olumsuz:

- Teneffüslerde ihtiyaçlarımı giderebiliyorum.
Okul kantininde satılan malzemeler sağlıklı ve güvenlidir.
Okulumuzda yeterli miktarda sanatsal ve kültürel faaliyetler düzenlenmektedir.

Öğretmen Anketi Sonuçları:

1. Aşağıdaki maddelerde sonuçlar genel olarak olumlu:
Okulumuzda alınan kararlar, çalışanların katılımıyla alınır.
Kurumdaki tüm duyurular çalışanlara zamanında iletilir.
Her türlü ödüllendirmede adil olma, tarafsızlık ve objektiflik esastır.
Kendimi, okulun değerli bir üyesi olarak görürüm.
Okulumuzda yerelde ve toplum üzerinde olumlu etki bırakacak çalışmalar yapmaktadır.
Yöneticilerimiz, yaratıcı ve yenilikçi düşüncelerin üretilmesini teşvik etmektedir.
Yöneticiler, okulun vizyonunu, stratejilerini, iyileştirmeye açık alanlarını vs. çalışanlarla paylaşır.
Alanıma ilişkin yenilik ve gelişmeleri takip eder ve kendimi güncellerim.
Okulumuzda sadece öğretmenlerin kullanımına tahsis edilmiş yerler yeterlidir.

2. Aşağıdaki maddelerde sonuçlar ise genel olarak olumsuz:

- Okul, teknik araç ve gereç yönünden yeterli donanıma sahiptir.
Okulda çalışanlara yönelik sosyal ve kültürel faaliyetler düzenlenir.

2.8. GZFT Analizi

GZFT (SWOT) Analizi, bir planın geliştirilmesi veya bir sorunun çözümü amacıyla, bir kurumun veya durumun güçlü yanlarını belirleyerek bunları en uygun fırsatlarla eşleştiren, zayıf ve tehdit edici yönleri azaltmayı hedefleyen sistematik bir planlama (stratejik planlama) aracıdır.

Kurumsal strateji ve konumlanma açısından başvuru olan SWOT analizi, ilk başta ifade edildiği gibi, firma, kurum, örgüt vs. gibi bir organizasyonun iç-dış durumunun etrafıca incelenip değerlendirildiği bir analiz uygulamasıdır.

GZFT analizine stratejik planlama ekibi üyeleriyle "Beyin Fırtınası" tekniği kullanılarak tespit edilmeye çalışılmıştır. Bunun yanında iç ve dış paydaşlara yönelik yapılan anket sonuçlarından da yararlanarak sonuçlar GZFT analizine dâhil edilmiştir.

2.8.1. İçsel Faktörler

GÜÇLÜ YÖNLER	
1	Davranışlarında özverili olup genel olarak okula uyumludurlar. Öğrencilerin işletmede belirtilen kurallara uyması, iş ahlakı sorumlulukları, usta öğretici ve kurum idarecilerine yönelik davranışlarının olumlu olmasıdır.
2	Yeniliklere açık ve işbirliği konusunda isteklidirler.
3	Yapılan etkinliklere katkıda bulunurlar.
4	Yeterli sayıda derslik ve alanın olmasıdır.
5	Temel ihtiyaçlara yönelik tüm donanıma sahip olmamız.
6	Ödeneğimiz olmasıdır.
7	Yenilikçi uygulamaların desteklenmesidir.
8	Etkili, sağlıklı ve birebir iletişim kurulabiliyor olmasıdır.

ZAYIF YÖNLER	
1	Akademik başarı düzeylerinin düşük olmasıdır.
2	Sosyal ve kültürel etkinliğin yetersiz olmasıdır.
3	İlgisiz, okulla işbirliğinin sınırlı olması ve genel anlamda maddi durumlarının kötü olmasıdır.
4	Ek binamızın eski olması, merkeze uzak olmasıdır.
5	Isıtma ve soğutma sistemlerinin zayıf olması, elektrik kesintilerinin fazla olmasıdır.
6	Okul Aile Birliğinin bütçesinin az olmasıdır.
7	Sosyal faaliyetlerin yetersiz olmasıdır.
8	Veli ile iletişimin gerekli seviyede olmamasıdır.

2.8.2. Dışsal Faktörler

FIRSATLAR	
1	Alan olarak öğrencilerin kolay iş bulabilmeleridir.
2	Yerelde ulaşılabilir işadamlarının olmasıdır.
3	Okulun bulunduğu bölgede kültür farklılığının kabul görmesidir.
4	Düşük maliyetli işler yapılabilmesi
5	Meslek lisesi olmamız. Koordinatör öğretmenlerin belirtilen planlarda işletmelerde öğrencileri denetlemesi ve herhangi bir işletme-öğrenci arasındaki olası sorunları en kısa zamanda çözüm yolu oluşturmaktadır.
6	Öğrencilerin okula bölge içinden ulaşımının kolay oluşudur.

TEHDİTLER	
1	Bölgemizdeki alt kademe öğrencilerinin okulumuzu tercih etmemesi
2	Bölgenin Ekonomik yapısının zayıflığı, meslek lisesinden mezun olan öğrencilerin kendi alanlarında istihdamlarının kısıtlı olması
3	Velilerin okula karşı olan ilgisizliği, eğitim seviyelerinin düşüklüğü
4	Mali Kaynak Yetersizliği nedeniyle araç ve gereçlerin güncellenememesi
5	Liseye geçiş sisteminin okulumuza kayıt oranlarını düşürmesi
6	Merkeze uzaklık nedeniyle kültürel etkinliklere katılımın azlığıdır. Öğrencilerin işletmelerde okuldan aldığı mesleki ve becerilerini sürekli uygulayabileceği çalışma sahalarının kısıtlı olması

2.9. Tespitler ve İhtiyaçlar

Tespitler ve ihtiyaçlar analizi ile GZFT analizi sonucunda ortaya çıkan sonuçlara göre planın geleceğe yönelim bölümü ile ilişkilendirilmiş ve buradan hareketle hedef, gösterge ve eylemlerin belirlenmesi sağlanmıştır.

Gelişim ve sorun alanları ayırımında eğitim ve öğretim faaliyetlerine ilişkin üç temel tema olan Eğitime Erişim, Eğitimde Kalite ve kurumsal Kapasite kullanılmıştır. Eğitime erişim, öğrencinin eğitim faaliyetine erişmesi ve tamamlamasına ilişkin süreçleri; Eğitimde kalite, öğrencinin akademik başarısı, sosyal ve bilişsel gelişimi ve istihdamı da dâhil olmak üzere eğitim ve öğretim sürecinin hayata hazırlama evresini; Kurumsal kapasite ise kurumsal yapı, kurum kültürü, donanım, bina gibi eğitim ve öğretim sürecine destek mahiyetinde olan kapasiteyi belirtmektedir.

Eđitim ve Öğretime Erişim	Akademik Başarı	Kurumsal Kapasite
Okullaşma Oranı	Akademik Başarı	Kurumsal İletişim
Okula Devam/Devamsızlık	Sosyal, Kültürel ve Fiziksel Gelişim	Kurumsal Yönetim
Okula uyum, Oryantasyon	Sınıf Tekrarı	Bina ve Yerleşke
Özel Eđitime İhtiyaç Duyan Bireyler	Okul Terkleri	Donanım
Yabancı Öğrenciler	Öğretim Yöntemleri	Temizlik, Hijyen
...	Ders Araç ve Gereçleri	İş Güvenliđi, Okul Güvenliđi
...	Rehberlik	Taşıma ve Servis

3. GELECEĞE BAKIŞ

3.1. Misyon, Vizyon ve Temel değerler

Okul Müdürlüğümüzün Misyon, vizyon, temel ilke ve değerlerinin oluşturulması kapsamında öğretmenlerimiz, öğrencilerimiz, velilerimiz, çalışanlarımız ve diğer paydaşlarımızdan alınan görüşler, sonucunda stratejik plan hazırlama ekibi tarafından oluşturulan Misyon, Vizyon, Temel Değerler; Okulumuz üst kurulana sunulmuş ve üst kurul tarafından onaylanmıştır.

3.2. MİSYON

Abdülkadir Perşembe Vakfı MTAL olarak; geleceğe ilham vermek için adaletli ve hoşgörülü bir ortamda güven duygusu içinde kendini her daim özel ve mutlu hisseden bireyler yetiştirmek.

3.3. VİZYON

Hayata ve bir üst öğrenime hazırlanırken kaliteyi bilenlerin vazgeçilmezi olmak.

3.4. TEMEL DEĞERLER

- 1) Genellik ve Eşitlik
- 2) Planlılık
- 3) Ferdin ve Toplumun İhtiyaçları
- 4) Yöneltilme
- 5) Eğitim Hakkı
- 6) Fırsat ve İmkan eşitliği
- 7) Süreklilik
- 8) Atatürk İlke ve İnkılapları ve Atatürk Milliyetçiliği
- 9) Demokrasi Eğitimi
- 10) Laiklik
- 11) Bilimsellik
- 12) Karma Eğitim
- 13) Okul ve Ailenin İşbirliği
- 14) Ömür Boyu Öğrenme
- 15)Yenilikçilik

Bölüm 4

Amaç, Hedef ve Göstergeler

EĞİTİM ÖĞRETİME ERİŞİM								
AMAÇ 1	Öğrencilerin eğitim ve öğretime etkin katılımlarıyla tamamlamalarını sağlamak							
HEDEF 1.1	Öğrencilerin okula erişim, devam ve okulu tamamlama oranları artırılabacaktır.							
PERFORMANS GÖSTERGESİ	Hedefe Etkisi	Mevcut	HEDEF					
			2023	2024	2025	2026	2027	2028
P.G. 1.1.1. Okula kayıt olanların mezun olma oranı (%)	20	90	93	95	98	99	100	
P.G. 1.1.2. Bir eğitim ve öğretim yılında destekleme ve yetiştirme kurslarına kayıt yaptıran öğrenci oranı	30	0	10	15	25	35	50	
P.G. 1.1.3. 20 gün ve üzeri özürlü-özürsüz devamsızlık yapan öğrenci oranı	Oran	10	25	15	12	9	6	0
P.G. 1.1.4. Sürekli devamsızlık yapan öğrenci sayısı	Oran	10	38	25	15	10	5	0
P.G. 1.1.5. Okulu terk eden öğrenci sayısı ve oranı	Oran	10	4	3	2	1	0	0
P.G. 1.1.6. Destekleme ve yetiştirme kurslarındaki toplam ders saatinin 1/5'ine devam etmeyen öğrenci oranı (%)	10	0	10	30	60	120	155	
P.G. 1.1.7. Orta öğretimde 9. Sınıf tekrar oranı (%)	10	12	8	6	4	2	0	
Koordinatör Birim	Okul müdür/ Müdür yardımcısı							
İş birliği yapılacak birimler	Branş Öğretmenleri, Rehber öğretmenleri, Okul aile birliği							
Riskler	- İhtiyaçların karşılanmasına yönelik mali kaynakların yetersiz kalması - Öğrencilerin okula devamının sağlanması hususunda okul-aile iş birliğinin yetersiz kalması - Öğrenme kayıplarının telafi edilmesi amacıyla düzenlenen mekanizmaların yetersiz kalması							
Stratejiler	S1.1.1. Öğrencilerin devamsızlık nedenleri belirlenecek, öğrenci ve veli iş birliğiyle bu nedenleri ortadan kaldırmaya yönelik çalışmalar yürütülecektir. S.1.1.2. Öğrenci devamsızlığının olumsuz etkilerini azaltmaya yönelik eksik kazanımların giderilmesi, sosyal etkinlikler, uzaktan öğrenme olanaklarına ilişkin farkındalık çalışmaları gibi telafi tedbirleri alınacaktır. S.1.1.3. Okul ortamının öğrenciler için cazip hale gelmesini sağlayacak sosyal, sportif vb. imkânlar artırılabacaktır. S.1.1.4. Sınıf tekrarı nedenleri araştırılarak buna yönelik önleyici tedbirler geliştirilecektir. S.1.1.5. DYK kurslarına devamsızlık nedenleri araştırılarak devamsızlığı azaltacak							

	<p>çalışmalar yapılacaktır.</p> <p>S.1.1.6. Öğrencilerin örgün eğitimden ayrılma nedenleri araştırılıp okul kaynaklı nedenlerin ortadan kaldırılmasına yönelik tedbirler alınacaktır.</p> <p>S.1.1.7. Özel eğitim ihtiyacı olan öğrencilerin uygun alanda eğitim alabilmeleri için rehberlik ve yönlendirme faaliyetleri yapılacaktır.</p> <p>S.1.1.8. Öğrencilerin okula, okul kültürüne ve eğitim alacakları alana uyumunu güçlendirmek için çalışmalar yürütülecektir.</p>
Maliyet Tahmini	7137,2549
Tespitler	<p>- Ailelerin eğitime ilişkin farkındalık düzeyinin yeterince yüksek olmaması</p> <p>- Devamsızlığın önlenmesi ve öğrenme kayıplarının giderilmesi için etkili rehberlik yapılmaması</p> <p>-Destekleme ve Yetiştirme Kursları'nda devamsızlık oranının ve kapanan kurs sayısının fazla olması</p>
İhtiyaçlar	<p>- Aile eğitimlerine devam edilmesi</p> <p>-Eğitimin paydaşları ile iş birliklerinin artırılması</p>

SOSYAL ETKİNLİKLER

AMAÇ 2	Öğrencilerin kaliteli eğitime erişimleri fırsat eşitliği temelinde artırılarak bilişsel, duyuşsal ve fiziksel olarak çok yönlü gelişimleri sağlanacak ve temel hayat becerilerini edinmiş öğrenciler yetiştirilecektir.						
HEDEF 2.1	Öğrencilerin bilimsel, kültürel, sanatsal, sportif ve toplum hizmeti alanlarında ders dışı etkinliklere katılım oranını artırmak.						
PERFORMANS GÖSTERGESİ	Hedefe Etkisi	Mevcut	HEDEF				
		2023	2024	2025	2026	2027	2028
P.G. 2.1.1. Okulda bir eğitim ve öğretim yılında bilimsel, kültürel, sanatsal ve sportif alanlarda en az bir faaliyete katılan öğrenci sayısı	30	24	35	45	58	70	92
P.G. 2.1.2. Bir eğitim ve öğretim yılında en az iki sosyal sorumluluk ve toplum hizmeti çalışmalarına katılan öğrenci oranı (%)	40	15	25	35	45	55	65
P.G. 2.1.3. Okulun katılım sağladığı yerel, ulusal ve uluslararası proje yarışmalarına katılan öğrenci sayısı	30	16	30	55	80	110	150
Koordinatör Birim	Okul müdür/ Müdür yardımcısı						
İş birliği yapılacak birimler	Branş Öğretmenleri, Rehber öğretmenleri, Okul aile birliği						
Riskler	Öğrenci isteksizliği						
Stratejiler	<p>S.2.1.1. Her bir öğrencinin bir kulüp faaliyetinde aktif olarak yer alması sağlanarak kulüp faaliyetlerinin etkinliği artırılabilecektir.</p> <p>S.2.1.2. Öğrencilerin seviyelerine uygun olarak toplumsal sorunların çözümüne katkı sağlamak amacıyla afet ve acil durum, çevre, eğitim, spor, kültür ve turizm, sağlık ve sosyal hizmetler alanlarında sosyal sorumluluk ve toplum hizmeti çalışmalarına katılımları artırılabilecektir.</p> <p>S.2.1.3. Öğrencilerin yerel, ulusal ve uluslararası proje ve yarışmalara katılmaları teşvik</p>						

	edilecektir. S.2.1.4. Okulda eğitimi verilen meslek alanlarının öğretim programı kazanımlarına uygun olarak kurum dışı etkinliklere katılım teşvik edilecektir. S.2.1.5. Okulda oluşturulacak bilim kulübü aracılığıyla yerel düzeyde etkinliklerin düzenlemesi sağlanacaktır. S.2.1.6. Sektörle iş birliği içerisinde yürütülen bilimsel, sosyal, kültürel, sanatsal ve sportif alanlardaki faaliyetler artırılacaktır.
Maliyet Tahmini	3058,823
Tespitler	Öğrenciler arasında eğitim fırsatlarına erişimde eşitsizlikler mevcut. Kırsal ve dezavantajlı bölgelerde eğitim altyapısı ve öğretim kadrosu yetersiz. Okullar arasında fiziki koşullar ve teknolojik imkanlar bakımından büyük farklar bulunmakta.
İhtiyaçlar	Dezavantajlı bölgelerdeki okullara ek kaynak ve destek sağlanması. Öğretmenlerin ve eğitim materyallerinin eşit dağılımının sağlanması.

EĞİTİM ÖĞRETİMDE KALİTE

AMAÇ 3	Öğrencileri ilgi, yetenek ve akademik becerileri doğrultusunda üst öğrenime hazırlanması yenilikçi, girişimci, üretken medeniyet ve kalkınmaya destek veren, ekonomiye değer katan bireyler olarak yetiştirilmesi sağlanacaktır.						
HEDEF 3.1	Öğrenme kazanımlarını takip eden ve velileri de sürece dâhil eden bir yönetim anlayışı ile öğrencilerimizin akademik başarılarını artırmak.						
PERFORMANS GÖSTERGESİ	Hedefe Etkisi	Mevcut	HEDEF				
			2023	2024	2025	2026	2027
P.G.3.1.1. Ön Lisans (2 Yıllık) programlarına yerleşen öğrenci sayısı	15	2	5	12	20	20	35
P.G.3.1.2. Lisans (4 Yıllık) programlarına yerleşen öğrenci sayısı	15	0	6	10	15	22	36
P.G.3.1.3. Öğrencilerin yıl sonundaki derslerin başarı ortalaması	15	2,56	3,00	3,15	3,50	3,75	4,00
P.G.3.1.4. Öğrenci başına okunan ortalama kitap sayısı	15	6	8	10	12	14	16
P.G.3.1.5. Sınıf Tekrarı Yapan Öğrenci Sayısı	15	8	6	4	2	0	0
P.G.3.1.6. Devamsızlıktan Sınıf Tekrarı Yapan Öğrenci Sayısı	15	66	55	40	30	15	0
P.G.3.1.7. Başarısızlıktan Dolaylı Sınıf Tekrarı Yapan Öğrenci Sayısı	10	8	6	4	2	0	0
Koordinatör Birim	Okul müdür/ Müdür yardımcısı						
İş birliği yapılacak birimler	Branş Öğretmenleri, Rehber öğretmenleri, Okul aile birliği						
Riskler	Öğrenci isteksizliği						

Stratejiler	S.3.1.1. Öğrencilerin genel derslerdeki kazanım eksiklikleri tespit edilerek destekleme ve yetiştirme kurslarıyla akademik yeterliklerinin artırılması sağlanacaktır. S.3.1.2. Uzaktan eğitim videoları aracılığıyla öğrencilerin tamamlayıcı ve destekleyici eğitim almaları sağlanacaktır. S.3.1.3. Okulda düzenlenen münazara, panel vb. etkinlikler vasıtasıyla öğrencilerin dili kullanma ve kendilerini ifade etme becerileri geliştirilecektir. S.3.1.4. Öğrencilerin kitap okumasını teşvik etmek için etkinlikler düzenlenecektir. S.3.1.5. Okul içinde makale, kompozisyon yazma, resim yapma vb. yarışmalar düzenlenecek ve öğrencilerin ödüllendirilmesi sağlanacaktır S.3.1.6. Derslerde proje tabanlı yöntem kullanılarak öğrencilerin analiz, sentez ve değerlendirme becerilerinin geliştirilmesi sağlanacaktır. S.3.1.7. Her bir öğrencinin hazır bulunuşluk seviyesine uygun en az bir proje ve etkinliğe katılması sağlanacaktır.
Maliyet Tahmini	7137,2549
Tespitler	Öğrencilerin ilgi ve yeteneklerini erken yaşlarda belirlemek için yeterli ölçme ve değerlendirme araçları bulunmamakta. Öğrencilerin ilgi ve yeteneklerine göre yönlendirilmesinde standart bir süreç eksikliği mevcut.
İhtiyaçlar	Eğitim müfredatının esnek hale getirilerek, öğrencilerin bireysel ihtiyaçlarına göre uyarlanabilmesi. Akademik destek programlarının yaygınlaştırılması ve öğrencilere ek ders, etüt ve danışmanlık hizmetlerinin sunulması.

EĞİTİM ÖĞRETİMDE KALİTE							
AMAÇ 3	Öğrencilerin ilgi, istidat ve kabiliyetlerini geliştirerek gerekli bilgi, beceri, davranışlar ve birlikte iş görme alışkanlığı kazandırmak suretiyle hayata hazırlamak bir meslek sahibi olmalarını sağlamak.						
HEDEF 3.2	Öğrencilerin mesleki beceri ve yetkinlikleri geliştirilecektir.						
PERFORMANS GÖSTERGESİ	Hedef e Etkisi	Mevcut	HEDEF				
			2023	2024	2025	2026	2027
P.G.3.2.1. Meslek dersleri not ortalaması	15	65	70	75	80	85	90
P.G.3.2.2. Beceri eğitimi yıl sonu puan ortalaması	15	79	85	88	90	92	94
P.G.3.2.3. Beceri eğitimi alan öğrencilerden işletmenin öğrenci becerileri ile ilgili memnuniyet oranı	15	80	85	88	90	92	95
P.G.3.2.4. Yeşil becerilerle ilgili hazırlanan en az bir etkinlik/projeye katılan öğrenci oranı	15	2	5	7	9	12	15
P.G.3.2.5. Öncelikli olarak yapay zekâ, ileri teknoloji vb. konularda üretilen proje sayısı (bilişim, elektrik ve elektronik teknolojileri alanı)	15	16	24	34	45	56	62
P.G.3.2.6. Öncelikli olarak yapay zekâ, ileri teknoloji vb. alanlarda yerel, ulusal ve	10	5	13	22	33	36	45

uluslararası boyutlarda katılım sağlanan etkinlik sayısı							
P.G.3.2.7. Buluş, patent, marka ve faydalı model başvuru sayısı	15	2	5	9	13	17	23
Koordinatör Birim	Okul müdür/ Müdür yardımcısı						
İş birliği yapılacak birimler	Branş Öğretmenleri, Rehber öğretmenleri, Okul aile birliği						
Riskler	Öğrenci isteksizliği						
Stratejiler	<p>S.3.2.1. Meslek derslerinde proje tabanlı yöntem kullanılarak öğrencilerin analiz, sentez ve değerlendirme becerilerinin geliştirilmesi sağlanacaktır.</p> <p>S.3.2.2. Bakanlık tarafından hazırlanan eğitim-iş ahlakı ve öğrenci yeterlilikleri anketlerinin işletmeler ve öğrenciler tarafından doldurması sağlanacaktır. Anket sonuçları değerlendirilerek sonuçlara uygun stratejiler belirlenecektir.</p> <p>S.3.2.3. Meslek ve teknik eğitimle ilgili yerel, ulusal ve uluslararası boyutta düzenlenen etkinliklere katılım sağlanacaktır.</p> <p>S.3.2.4. Öğrencilerin alanlarında becerilerini geliştirmelerini, yeterliklerinin farkına varmalarını sağlamak amacıyla fikri mülkiyet alanında çalışmalar geliştirilecektir.</p> <p>S.3.2.5. Yeşil becerilerle, öğrencilere çevre temizliği etkinlikleri, ağaç dikme programları, atık ayrıştırma programları gibi deneyimler sunulacaktır.</p> <p>S.3.2.6. Öğrencilerin atölye ve laboratuvar derslerinde fiziki mekân sorumluluğu alması sağlanarak öğrencilerde sorumluluk bilinci geliştirilecektir.</p>						
Maliyet Tahmini	7137,2549						
Tespitler	<p>Meslek liseleri ve diğer mesleki eğitim kurumlarının donanım ve öğretim kadrosu açısından yetersizlikleri mevcut.</p> <p>Mesleki eğitim programlarının iş dünyası ile entegrasyonu yeterince sağlanamamakta, bu da öğrencilerin iş piyasasında ihtiyaç duyulan becerileri kazanmalarını zorlaştırmakta.</p>						
İhtiyaçlar	<p>Meslek liseleri ve diğer mesleki eğitim kurumlarının fiziki ve teknolojik altyapıları güçlendirilmeli.</p> <p>Mesleki eğitim programları, iş dünyasının ihtiyaçlarına uygun şekilde güncellenmeli ve iş dünyası ile güçlü iş birliği kurulmalı.</p> <p>Öğrencilerin staj ve iş başında eğitim imkanlarına erişimleri artırılmalı ve bu süreçler yakından takip edilmelidir.</p> <p>Mesleki rehberlik hizmetleri yaygınlaştırılarak öğrencilerin kariyer planlaması konusunda bilinçlendirilmeleri sağlanmalı.</p>						

EĞİTİM ÖĞRETİMDE KALİTE

AMAÇ 3	Öğrencilerin ilgi, istidat ve kabiliyetlerini geliştirerek gerekli bilgi, beceri, davranışlar ve birlikte iş görme alışkanlığı kazandırmak suretiyle hayata hazırlamak bir meslek sahibi olmalarını sağlamak.						
HEDEF 3.3	Öğrencilerin akademik ve yaşam becerilerinin geliştirilmesi için rehberlik faaliyetleri güçlendirilecektir.						
PERFORMANS GÖSTERGESİ	Hedef e Etkisi	Mevcut t	HEDEF				
			2023	2024	2025	2026	2027
P.G.3.3.1. Öğrenci görüşmeleri sayısı	25	38	65	88	110	121	140
P.G.3.3.2. Veli görüşmeleri sayısı	25	30	40	60	90	120	135
P.G.3.3.3. Öğretmen görüşmeleri sayısı	25	6	8	10	14	16	20
P.G.3.3.4. Düzenlenen kariyer günü sayısı	25	2	6	9	13	15	20
Koordinator Birim	Okul müdür/ Müdür yardımcısı						
İş birliği yapılacak birimler	Branş Öğretmenleri, Rehber öğretmenleri, Okul aile birliği						
Riskler	Öğrenci isteksizliği						
Stratejiler	<p>S.3.3.1. Sınıf rehber öğretmen ve okul rehber öğretmen arasındaki çalışma iş birliği güçlendirilerek sağlıklı ruh yapısına sahip, kendisini keşfetmeyi öğrenmiş mutlu bireyler yetiştirmeyi sağlamak amacıyla etkinlikler/uygulamalar gerçekleştirilecektir.</p> <p>S.3.3.2. Rehberlik faaliyetlerinin önemi ile ilgili öğretmenlere yönelik farkındalık faaliyetleri geliştirilecektir.</p> <p>S.3.3.3. Öğrencilerin yaş dönem özellikleri, bu dönemde karşılaşılabilecek sorunlar ve bu sorunlarla baş etme, öğrenci-veli sağlıklı iletişim kurma yöntemleriyle ilgili velilere yönelik etkinlikler düzenlenerek velilerin eğitim süreçlerinde yer alması sağlanacaktır.</p> <p>S.3.3.4. Mesleki ve teknik ortaöğretimden mezun ve alanlarında başarı sağlamış bireylerle birlikte kariyer günleri düzenlenerek öğrencilerin motivasyonlarının artırılması sağlanacaktır.</p> <p>S.3.3.5. Sektörle iş birliği içinde seminer düzenlenerek öğrencilerde girişimcilik konusunda farkındalıklarının artırılması sağlanacaktır.</p>						
Maliyet Tahmini	4078,43137						
Tespitler	<p>Sosyal ve duygusal becerileri (empati, iş birliği, iletişim vb.) geliştirecek eğitim programları yaygın değil.</p> <p>Takım çalışması ve iş birliği gerektiren projeler ve aktiviteler okullarda yeterince uygulanmıyor.</p>						
İhtiyaçlar	<p>Rehberlik hizmetlerinin kapasitesi artırılmalı, rehber öğretmen sayısı ve nitelikleri iyileştirilmelidir.</p> <p>Rehberlik faaliyetlerinin kapsamı genişletilerek, öğrencilerin akademik ve yaşam becerilerini destekleyecek programlar geliştirilmelidir.</p> <p>Velilerin rehberlik süreçlerine dahil edilerek, öğrencilerin gelişimi konusunda aktif rol almaları sağlanmalıdır.</p>						

	Rehberlik hizmetleri kapsamında bireysel ve grup danışmanlığı, seminerler ve atölyeler düzenlenmelidir.
--	---

EĞİTİM ÖĞRETİMDE KALİTE

AMAÇ 3	Öğrencilerin ilgi, istidat ve kabiliyetlerini geliştirerek gerekli bilgi, beceri, davranışlar ve birlikte iş görme alışkanlığı kazandırmak suretiyle hayata hazırlamak bir meslek sahibi olmalarını sağlamak.						
HEDEF 3.4	Sektörle iş birlikleri artırılarak öğrencilerin pratik deneyim, burs ve istihdam imkânları artırılabacaktır.						
PERFORMANS GÖSTERGESİ	Hedefe Etkisi	Mevcut	HEDEF				
			2023	2024	2025	2026	2027
P.G.3.4.1. Sektörle iş birliği kapsamında imzalanan protokol sayısı	15	0	1	3	5	7	9
P.G.3.4.2. Protokol kapsamında beceri eğitimi alan öğrenci sayısı	20	0	8	12	20	28	36
P.G.3.4.3. Protokol kapsamında düzenlenen işbaşı eğitimlerine katılan öğretmen sayısı	20	0	1	3	4	5	6
P.G.3.4.4. Protokol kapsamında burs alan öğrenci sayısı	15	0	4	8	12	16	20
P.G.3.4.5. Protokol imzalanan kurum/kuruluşlarda mezuniyetten sonra istihdam edilen öğrenci sayısı	15	0	2	6	10	14	20
P.G.3.4.6. Protokol kapsamında düzenlenen sektörel gezi, fuar, yarışma vb. etkinliklere katılan öğrenci sayısı	15	0	4	12	26	38	52
Koordinatör Birim	Okul müdür/ Müdür yardımcısı						
İş birliği yapılacak birimler	Branş Öğretmenleri, Rehber öğretmenleri, Okul aile birliği						
Riskler	Öğrenci isteksizliği						
Stratejiler	S.3.4.1. Öğrencilerin burs, staj/beceri eğitimi ve istihdam imkânlarını artırmak, öğretmenlerin mesleki gelişimlerini sağlamak amacıyla işbaşı eğitimleri düzenlemek için mesleki ve teknik ortaöğretimde eğitimi verilen alanlarda sektörle iş birliğini güçlendirecek protokollerin sayısı artırılabacaktır. S.3.4.2. İmzalanan protokollerin yürütülme süreçleri ve uygulama sonuçları izlenerek elde edilen veriler ulusal boyutta oluşturulan protokol izleme sistemine girilecektir. S.3.4.3. Merkezi ve mahallî düzeyde protokoller kapsamında düzenlenen işbaşı eğitimlerine öğretmenlerin katılımı sağlanacaktır. S.3.4.4. Okul yöneticilerinin sektörle iletişim ve iş birliği becerileri güçlendirilecektir.						
Maliyet Tahmini	6117,64706						
Tespitler	Öğrencilerin ilgi ve yeteneklerini keşfetmeleri ve geliştirmeleri için okullarda yeterli imkan ve destek mevcut değil. Öğrencilerin bireysel farklılıklarına göre yönlendirilmesi ve eğitim alması konusunda eksiklikler var.						

İhtiyaçlar	<p>İş dünyası ile iş birliği yaparak öğrenciler için daha fazla staj ve uygulama fırsatları sağlanmalıdır.</p> <p>Sektörlerle ortak projeler ve eğitim programları geliştirilerek öğrencilerin pratik deneyim kazanması sağlanmalıdır.</p> <p>Öğrencilere yönelik burs ve istihdam imkanlarını artırmak için sektörlerle anlaşmalar yapılmalıdır.</p> <p>Mesleki eğitim veren kurumlar, sektördeki güncel gelişmeleri ve ihtiyaçları yakından takip ederek programlarını güncellemelidir.</p>
Koordinatör Birim	Okul müdür/ Müdür yardımcısı

KURUMSAL KAPASİTE

AMAÇ	Okulun amaçlarına ulaşmasını sağlayacak kurumsal imkân ve yetkinlikler verimli ve sürdürülebilir bir şekilde geliştirilecektir.						
HEDEF 4.1	Okul yöneticilerinin ve öğretmenlerin mesleki gelişimleri güçlendirilecektir.						
PERFORMANS GÖSTERGESİ	Hedefe Etkisi	Mevcut	HEDEF				
			2023	2024	2025	2026	2027
P.G 4.1.1 Hizmet içi eğitim alan yönetici ve öğretmen oranı (%)	20	100	100	100	100	100	100
P.G 4.1.2 İş başı eğitim alan atölye ve laboratuvar öğretmeni oranı (%)	20	100	100	100	100	100	100
P.G 4.1.3 Hizmet içi eğitim alan genel bilgi ve kültür dersleri öğretmeni oranı (%)	20	100	100	100	100	100	100
P.G 4.1.4 Hizmet içi eğitim alan atölye ve laboratuvar öğretmeni oranı (%)	20	100	100	100	100	100	100
P.G 4.1.5 Uzaktan hizmet içi eğitime katılan öğretmen oranı (%)	20	100	100	100	100	100	100
Koordinatör Birim	Okul müdür/ Müdür yardımcısı						
İş birliği yapılacak birimler	Branş Öğretmenleri, Rehber öğretmenleri, Okul aile birliği						
Riskler	Öğretmen isteksizliği						
Stratejiler	<p>S.4.1.1. Okul yöneticilerinin ve öğretmenlerin mesleki gelişim ihtiyaçları tespit edilerek, bu ihtiyaçları gidermeye yönelik bir mesleki gelişim planı hazırlanacaktır.</p> <p>S.4.1.2. Sektörle yapılan iş birlikleri kapsamında atölye ve laboratuvar öğretmenlerinin iş başı eğitim almaları sağlanacaktır.</p> <p>S.4.1.3. Kültür öğretmenlerinin alanlarında mesleki gelişimlerini ve öğretmenlik yeterliklerini geliştirmek için yerel ve merkezi düzeyde eğitim almaları sağlanacaktır.</p> <p>S.4.1.4. Atölye ve laboratuvar öğretmenlerinin alanlarında mesleki gelişimlerini ve öğretmenlik yeterliklerini geliştirmek için yerel ve merkezi düzeyde eğitim almaları sağlanacaktır.</p> <p>S.4.1.5. Okul yöneticilerinin ve öğretmenlerin uzaktan hizmet içi eğitimlere katılmaları teşvik edilecektir.</p>						

	S.4.1.6.Okul personelinin motivasyon, iş doyumu ve kurumsal bağlılık düzeylerini artıracak çalışmalar yapılacaktır.
Maliyet Tahmini	5098,0392
Tespitler	Kurumsal süreçlerin verimliliği artıracak şekilde optimize edilmediği görülüyor. Sürdürülebilirlik konularında okullarda farkındalık ve uygulama eksiklikleri var. Okul kaynaklarının etkin ve verimli kullanımını sağlayacak mekanizmalar yetersiz.
İhtiyaçlar	Okulun fiziki altyapısı ve teknolojik donanımı güncellenmeli ve modernize edilmelidir. Eğitim materyalleri ve kaynaklar zenginleştirilmeli ve öğrenci ihtiyaçlarına uygun hale getirilmelidir. Stratejik planlama ve kaynak yönetimi konularında okul yönetimine yönelik eğitim ve danışmanlık hizmetleri sağlanmalıdır.

KURUMSAL KAPASİTE

AMAÇ 4	Okulun amaçlarına ulaşmasını sağlayacak kurumsal imkân ve yetkinlikler verimli ve sürdürülebilir bir şekilde geliştirilecektir.						
HEDEF 4.2	Eğitim ve öğretimin bilişsel, duyuşsal ve davranışsal açıdan sağlıklı ve güvenli bir ortamda gerçekleştirilmesi için okul sağlığı ve güvenliği geliştirilecektir.						
PERFORMANS GÖSTERGESİ	Hedefe Etkisi	Mevcut	HEDEF				
		2023	2024	2025	2026	2027	2028
P.G.4.2.1. Atölye ve laboratuvarlarda yaşanan iş kazası sayısı	15	0	0	0	0	0	0
P.G.4.2.2. Okulda yaşanan kaza sayısı	15	3	2	0	0	0	0
P.G.4.2.3. Bağımlılıkla mücadele ve akran zorbalığı ile ilgili konularda eğitim alan öğrenci sayısı	15	55	86	110	125	145	160
P.G.4.2.4. Akran zorbalığı ve siber zorbalıkla ilgili konularda eğitim alan öğrenci ve öğretmen sayısı	15	65	96	120	135	155	170
P.G.4.2.5. Sağlıklı beslenme ve obezite ile ilgili konularda eğitim alan öğrenci sayısı	10	50	86	110	125	145	160
P.G.4.2.6. Hijyen, gıda güvenliği ve bulaşıcı hastalıklar ile ilgili konularda eğitim alan öğrenci sayısı	10	52	86	110	125	145	160

P.G.4.2.7. Sivil savunma eğitimi alan öğrenci sayısı	10	7	15	22	30	50	70
P.G.4.2.8. Afet ve acil durum tatbikat sayısı	10	2	4	6	8	10	12
Koordinatör Birim	Okul müdür/ Müdür yardımcısı						
İş birliği yapılacak birimler	Branş Öğretmenleri, Rehber öğretmenleri, Okul aile birliği						
Riskler	Öğrenci isteksizliği						
Stratejiler	<p>S.4.2.21. Atölye ve laboratuvarlarda iş kazası yaşanmaması için bilgilendirme faaliyetleri yapılacak ve eğitim ortamları iş güvenliği ve sağlığına uygun hâle getirilecektir.</p> <p>S.4.2.2. Öğrenci, öğretmen ve velilerde farkındalık oluşturmak için bağımlılıkla mücadele, akran zorbalığı, siber zorbalık, sağlıklı beslenme ve obezite, hijyen, bulaşıcı hastalıklar ve gıda güvenliği gibi konularda alan uzmanları ile iş birliğinde eğitimler düzenlenecektir.</p> <p>S.4.2.3. Okulda yaşanan disiplin olaylarının nedeni rehber öğretmen koordinasyonunda sınıf rehber öğretmeni ve öğrencilerin diğer öğretmenleriyle iş birliğinde tespit edilerek bu konuda çalışmalar yapılarak öğrencilerin ve velilerin farkındalıkları artırılabilecektir.</p> <p>S.4.2.4. Başarılı ve örnek davranış sergileyen öğrencilerin onur belgesiyle ödüllendirilmesi ve bu öğrencilerin diğer öğrencilere örnek olması sağlanacaktır.</p> <p>S.4.2.5. Doğa, insan ve teknoloji kaynaklı (deprem, sel, heyelan, yangın, çığ ve salgın hastalıklar vd.) afetlere karşı gerekli tedbirlerin alınması için çalışmalar yapılacaktır.</p> <p>S.4.2.6. Doğa, insan ve teknoloji kaynaklı (deprem, sel, heyelan, yangın, çığ ve salgın hastalıklar vd.) konularında alan uzmanları ile iş birliğinde öğretmen, öğrenci ve velilere farkındalık eğitimleri verilecektir.</p> <p>S.4.2.7. Sivil savunma alanında kulüp faaliyetleri kapsamında etkinlikler düzenlenecektir.</p> <p>S.4.2.8. Okulun afet ve acil durum eylem planının güncel tutulması sağlanacaktır.</p> <p>S.4.2.9. Afet ve acil durum tatbikatları düzenlenecektir.</p>						
Maliyet Tahmini	8156,86275						
Tespitler	<p>Okul binalarının ve sınıfların fiziki koşulları, öğrencilerin ve öğretmenlerin sağlığı ve güvenliği açısından iyileştirmeye ihtiyaç duyuyor.</p> <p>Okulda sağlık ve güvenlik önlemlerinin yeterli düzeyde olmaması.</p> <p>Psikolojik danışmanlık ve rehberlik hizmetlerinin yetersizliği.</p>						
İhtiyaçlar	<p>Okul binalarının, sınıfların ve diğer alanların sağlık ve güvenlik standartlarına uygun hale getirilmesi.</p> <p>Yangın, deprem ve diğer acil durumlar için gerekli güvenlik önlemlerinin alınması ve düzenli tatbikatlar yapılması.</p> <p>Öğrencilere ve personele yönelik sağlık ve güvenlik eğitimlerinin düzenlenmesi.</p> <p>Okulda ilk yardım ekipmanlarının bulundurulması ve acil durum müdahale ekiplerinin oluşturulması.</p>						

KURUMSAL KAPASİTE

AMAÇ 4

Okulun amaçlarına ulaşmasını sağlayacak kurumsal imkân ve yetkinlikler verimli ve sürdürülebilir bir şekilde geliştirilecektir.

HEDEF 4.3	Döner Sermaye (DÖSE) faaliyetleri artırılabacaktır.						
PERFORMANS GÖSTERGESİ	Hedefe Etkisi	Mevcut	HEDEF				
			2023	2024	2025	2026	2027
P.G.4.3.1. DÖSE çalışmasında bulunan alan sayısı	25	0	0	2	3	5	7
P.G.4.3.2. DÖSE faaliyetinde yer alan öğrenci sayısı	25	0	0	14	25	45	60
P.G.4.3.3. DÖSE faaliyetinde yer alan öğretmen sayısı	25	0	0	2	3	5	6
P.G.4.3.4. DÖSE çalışmalarından ortaya çıkan ürün çeşidi sayısı	25	0	0	2	4	10	12
Koordinatör Birim	Okul müdür/ Müdür yardımcısı						
İş birliği yapılacak birimler	Branş Öğretmenleri, Rehber öğretmenleri, Okul aile birliği						
Riskler	Öğrenci isteksizliği						
Stratejiler	S.4.3.1. DÖSE üretilen ürünlerin çeşitlendirilmesi sağlanacaktır. S.4.3.2. Okulda bulunan uygun alanlarda DÖSE faaliyetlerinin yapılması sağlanacaktır. S.4.3.3. DÖSE faaliyetlerinin yürütülmesinde sektörle iş birlikleri sağlanacaktır.						
Maliyet Tahmini	4078,431						
Tespitler	DÖSE faaliyetlerinden elde edilen gelir, okulun ihtiyaçlarını karşılamada yetersiz kalıyor. Öğrencilerin ve öğretmenlerin DÖSE faaliyetlerine katılımı ve bu faaliyetler aracılığıyla pratik deneyim kazanma fırsatları sınırlı.						
İhtiyaçlar	Öğretmenler ve yöneticiler için DÖSE faaliyetleri konusunda eğitim programları düzenlenmelidir. Öğrencilerin girişimcilik ve işletmecilik becerilerini geliştirecek dersler ve atölyeler planlanmalıdır. DÖSE kapsamında yürütülen faaliyetlerin akademik başarı ve mesleki gelişim ile ilişkilendirilmesi sağlanmalıdır.						

4.2. Maliyetlendirme

Kaynak Tablosu	2023	2024	2025	2026	2027	2028	Toplam
Genel Bütçe		40000	52000	67600	87880	114244	361724
Diğer (Okul Aile Birlikleri)		12000	15600	20280	26364	34273,2	108517,2
TOPLAM		52000	67600	87880	114244	148517	470241,2

2024-2028 Stratejik Planı Faaliyet/Proje Maliyetlendirme Tablosu

	2024	2025	2026	2027	2028	Toplam Maliyet
Amaç 1	7137,2549	9278,43	12061,96	15680,55	20384,71	64542,91
Hedef 1.1	7137,2549	9278,43	12061,96	15680,55	20384,71	64542,91
Amaç 2	3058,82353	3976,47	5169,41	6720,24	8736,31	27661,25
Hedef 2.1	3058,82353	3976,47	5169,41	6720,24	8736,31	27661,25
Amaç 3	24470,5882	31811,76	41355,29	53761,88	69890,45	221289,98
Hedef 3.1	7137,2549	9278,43	12061,96	15680,55	20384,71	64542,91
Hedef 3.2	7137,2549	9278,43	12061,96	15680,55	20384,71	64542,91
Hedef 3.3	4078,43137	5301,96	6892,55	8960,31	11648,41	36881,66
Hedef 3.4	6117,64706	7952,94	10338,82	13440,47	17472,61	55322,49
Amaç 4	17333,3333	22533,33	29293,34	38081,36	49505,74	156747,11
Hedef 4.1	5098,03922	6627,45	8615,69	11200,39	14560,51	46102,08
Hedef 4.2	8156,86275	10603,92	13785,10	17920,63	23296,82	73763,33
Hedef 4.3	4078,43137	5301,96	6892,55	8960,31	11648,41	36881,66
Genel Yönetim Giderleri	52000	67600,00	87880,01	114244,02	148517,21	470241,24

Bölüm 5

İzleme ve Değerlendirme

Okulumuz Stratejik Planı izleme ve değerlendirme çalışmalarında 5 yıllık Stratejik Planın izlenmesi ve 1 yıllık gelişim planının izlenmesi olarak ikili bir ayrıma gidilecektir.

Stratejik planın izlenmesinde 6 aylık dönemlerde izleme yapılacak denetim birimleri, il millî eğitim müdürlüğü ve Bakanlık denetim ve kontrollerine hazır halde tutulacaktır.

Yıllık planın uygulanmasında yürütme ekipleri ve eylem sorumlularıyla aylık ilerleme toplantıları yapılacaktır. Toplantıda bir önceki ayda yapılanlar ve bir sonraki ayda yapılacaklar görüşülüp karara bağlanacaktır.

2024-2028 yıllara göre faaliyet raporları (Haziran-Temmuz) hazırlanarak İlçe Milli Eğitim Müdürlüğü Strateji Geliştirme Hizmetleri Şube Müdürlüğüne gönderilmek üzere hazır tutulacaktır.

İMZA SİRKÜSÜ

Okul Aile Birliđi Bařkanı

Serpil HURMA

Branř Öğretmenler

Suzan KIZILIRMAK

Ali Kenan BURSA

Suzan CEYRAN

Hülya KATIRCI

Müdür Yardımcıları

Ebru EŐKARABAY

Çiçek GÖK

Okul Müdürü

Yasin TİTİZ

.....
Şube Müdürü

İmza

Mühür